



Statistische Berichte

Kennziffer
F II 1 m
2/2012

Baugenehmigungen in Bayern im Februar 2012





Alle Veröffentlichungen im Internet unter
www.statistik.bayern.de/veroeffentlichungen

Diesen Code einfach mit der entsprechenden App scannen, um zum angegebenen Link zu gelangen.

Kostenlos

ist der Download von allen Statistischen Berichten (meist PDF- und Excel-Format) sowie von „Bayern Daten“ und „Statistik kommunal“ (Informationelle Grundversorgung).

Newsletter-Service

Für Themenbereich/e anmelden. Information über Neuerscheinung/en wird per E-Mail aktuell übermittelt.

Kostenpflichtig

sind die links genannten Veröffentlichungen in gedruckter Form sowie die Druck- und Dateiausgaben (auch auf Datenträger) aller anderen Veröffentlichungen. Bestellung direkt im Internet oder beim Vertrieb, per E-Mail oder Fax.

Impressum

Statistische Berichte

bieten in tabellarischer Form neuestes Zahlenmaterial der jeweiligen Erhebung. Dieses wird, soweit erforderlich, methodisch erläutert und kurz kommentiert.

Herausgeber, Druck und Vertrieb

Bayerisches Landesamt für
Statistik und Datenverarbeitung
St.-Martin-Str. 47
81541 München

Vertrieb

E-Mail vertrieb@statistik.bayern.de
Telefon 089 2119-205
Telefax 089 2119-457
Internet www.statistik.bayern.de/veroeffentlichungen

Auskunftsdienst

E-Mail info@statistik.bayern.de
Telefon 089 2119-218
Telefax 089 2119-1580

© Bayerisches Landesamt für Statistik und Datenverarbeitung, München 2012

Alle Veröffentlichungen oder Daten sind Werke im Sinne von § 2 Urheberrechtsgesetz. Die Verwendung, Vervielfältigung und/oder Verbreitung von Veröffentlichungen oder Daten gleich welchen Mediums (Print, Datenträger, Datei etc.) – auch auszugsweise – ist nur mit Quellenangabe gestattet. Sie bedarf der vorherigen Genehmigung bei Nutzung für gewerbliche Zwecke, bei entgeltlicher Verbreitung oder bei Weitergabe an Dritte sowie bei Weiterverbreitung über elektronische Systeme und/oder Datenträger. Sofern in den Produkten auf das Vorhandensein von Copyrightrechten Dritter hingewiesen wird, sind die in deren Produkten ausgewiesenen Copyrightbestimmungen zu wahren. Alle übrigen Rechte bleiben vorbehalten.

Zeichenerklärung

- 0 mehr als nichts, aber weniger als die Hälfte der kleinsten in der Tabelle nachgewiesenen Einheit
- nichts vorhanden oder keine Veränderung
- / keine Angabe, da Zahl nicht sicher genug
- Zahlenwert unbekannt, geheimzuhalten oder nicht rechenbar
- ... Angabe fällt später an
- x Tabellenfach gesperrt, da Aussage nicht sinnvoll
- () Nachweis unter dem Vorbehalt, dass der Zahlenwert erhebliche Fehler aufweisen kann
- p vorläufiges Ergebnis
- r berichtigtes Ergebnis
- s geschätztes Ergebnis
- D Durchschnitt
- ≙ entspricht

Auf- und Abrundungen

Im Allgemeinen ist ohne Rücksicht auf die Endsummen auf- bzw. abgerundet worden. Deshalb können sich bei der Summierung von Einzelangaben geringfügige Abweichungen zu den ausgewiesenen Endsummen ergeben. Bei der Aufgliederung der Gesamtheit in Prozent kann die Summe der Einzelwerte wegen Rundens vom Wert 100 % abweichen. Eine Abstimmung auf 100 % erfolgt im Allgemeinen nicht.

Inhaltsübersicht

	Seite
Erläuterungen	3
Grafiken	
1. Genehmigte Wohnungen in Bayern seit Januar 2005	4
2. Genehmigte Wohnungen in den Regierungsbezirken in Bayern von Januar bis Februar 2012	4
3. Genehmigte neue Nichtwohngebäude in Bayern von Januar bis Februar 2012	4
4. Genehmigte Wohnungen in den kreisfreien Städten und Landkreisen in Bayern von Januar bis Februar 2012	5
5. Genehmigte Wohnungen in neuen Wohngebäuden je 10 000 Einwohner in Bayern von Januar bis Februar 2012	5
6. Veranschlagte Baukosten je m ² Wohn- bzw. Nutzfläche im Neubau in Bayern von Januar bis Februar 2007 und 2012	5
Tabellen	
1. Baugenehmigungen in Bayern seit 1980	6
2. Baugenehmigungen in Bayern seit 2008 nach Monaten	7
3. Baugenehmigungen für Wohn- und Nichtwohngebäude in Bayern im Februar 2012 nach Gebäudearten und Bauherren	8
4. Baugenehmigungen für Wohn- und Nichtwohngebäude in Bayern im Februar 2012 nach Kreisen	10
4a. Baugenehmigungen für Wohn- und Nichtwohngebäude in Bayern von Januar bis Februar 2012 nach Kreisen	18
5. Baugenehmigungen für neue Wohn- und Nichtwohngebäude im Fertigteilbau in Bayern im Februar 2012 nach Gebäudearten und Bauherren	22
6. Baugenehmigungen für neue Wohngebäude in Bayern im Februar 2012 nach Regierungsbezirken, Gebäudearten und privaten Haushalten als Bauherren	23
7. Baugenehmigungen für neue Wohngebäude im Freistellungs- bzw. Zustimmungsverfahren in Bayern im Februar 2012 nach Regierungsbezirken, Gebäudearten und privaten Haushalten als Bauherren	24
8. Baugenehmigungen für neue Wohn- und Nichtwohngebäude in Bayern im Februar 2012 nach Gebäudearten, Regierungsbezirken und der vorwiegenden Art der Beheizung	25
9. Baugenehmigungen für neue Wohn- und Nichtwohngebäude in Bayern im Februar 2012 nach Gebäudearten, Regierungsbezirken und der verwendeten primären Energie für Heizung	26
10. Baugenehmigungen für neue Wohn- und Nichtwohngebäude in Bayern im Februar 2012 nach Gebäudearten, Regierungsbezirken und der verwendeten sekundären Energie für Heizung	28
11. Baugenehmigungen für neue Wohn- und Nichtwohngebäude in Bayern im Februar 2012 nach Gebäudearten und dem überwiegend verwendeten Baustoff	30

Erläuterungen

Die Statistiken der Bautätigkeit im Hochbau sind angeordnet durch das Gesetz über die Statistik der Bautätigkeit im Hochbau und die Fortschreibung des Wohnungsbestandes (Hochbaustatistikgesetz - HBauStatG) in Verbindung mit dem Gesetz über die Statistik für Bundeszwecke (Bundesstatistikgesetz - BStatG). Die Hochbaustatistik erstreckt sich auf genehmigungs- oder zustimmungsbedürftige, sowie kenntnisgabe- oder anzeigepflichtige oder einem Genehmigungsverfahren unterliegende Baumaßnahmen, bei denen Wohnraum oder sonstiger Nutzraum geschaffen oder verändert wird.

Gebäude, die im Gebiet eines gültigen Bebauungsplanes gebaut werden sollen, bedürfen gemäß Artikel 58 der Bayerischen Bauordnung (BayBO) keiner Genehmigung. Für sie gilt das **Genehmigungsfreistellungsverfahren**.

In den Ergebnissen der Baugenehmigungsstatistik (Tabellen 1 bis 11) sind auch Bauvorhaben nachgewiesen, die seit 1. Juni 1994 aufgrund der neuen Bauordnung im Rahmen von Genehmigungsfreistellungsverfahren durchgeführt werden. Ergebnisse über diese Bauvorhaben sind in Tabelle 7 gesondert aufgeführt.

Methodische Hinweise

Die monatliche Berichterstattung über Baugenehmigungen basiert auf den von den Bauaufsichtsbehörden abgegebenen Meldungen, die nicht immer zeitgerecht übermittelt werden. Die Ergebnisse berücksichtigen daher nur diejenigen Objekte, von denen im Berichtszeitraum die Baugenehmigung übersandt wurde. Hieraus können sich Unterschiede zum tatsächlichen Baugeschehen in den einzelnen Monaten ergeben. Bei der Interpretation der Ergebnisse des vorliegenden Monatsberichts sollte deshalb ihr vorläufiger Charakter berücksichtigt werden.

Abweichungen in den Summen erklären sich aus dem Runden der Einzelwerte oder aus Korrekturen zur Jahresaufbereitung (eingearbeitete Tektoren). Diese Korrekturen können nur in der Jahressumme und nicht in den einzelnen Monaten bzw. Vierteljahren ausgewiesen werden.

Baumaßnahmen an bestehenden Gebäuden können zur Verringerung der Anzahl der Wohnungen, Wohnräume bzw. der Wohn- oder Nutzfläche führen. Dadurch können in den Tabellen auch negative Werte stehen.

Ausgewählte Begriffe

Erhebungseinheit ist das Gebäude bzw. die Baumaßnahme. Im Nichtwohnbau werden Bagatellbauten - mit Ausnahme von Gebäuden mit Wohnraum - bis zu einem Volumen von 350 m³ Rauminhalt oder 18 000 € veranschlagte Kosten des Bauwerks nicht erfasst. Unter Errichtung neuer Gebäude werden Neu- und Wiederaufbauten verstanden. Als Wiederaufbau gilt der Aufbau zerstörter oder abgerissener Gebäude ab Oberkante des noch vorhandenen Kellergeschosses. Baumaßnahmen an bestehenden Gebäuden sind bauliche Veränderungen an bestehenden Gebäuden durch Umbau-, Ausbau-, Erweiterungs- oder Wiederherstellungsmaßnahmen.

Als **Gebäude** gelten nach der Systematik der Bauwerke selbständig benutzbare, überdachte Bauwerke, die auf Dauer errichtet sind und von Menschen betreten werden können. Sie dienen dem Schutz von Menschen, Tieren oder Sachen. Dabei kommt es auf die Umschließung durch Wände nicht an. Gebäude in diesem Sinne sind auch selbständig benutzbare, unterirdische Bauwerke. Unterkünfte, wie z.B. Baracken, Gartenlauben, Behelfsheime u. dgl., die nur für begrenzte Dauer errichtet oder von geringem Wohnwert sind, werden - ebenso wie behelfsmäßige Nichtwohnbauten und freistehende selbständige Konstruktionen - nicht zu den Gebäuden gerechnet.

Ein Bauwerk gilt als **Fertigteilbau**, wenn geschosshohe oder raumbreite tragende Fertigteile für Außen- oder Innenwände verwendet werden. Dazu zählen auch Gebäude, bei denen nur der überwiegende Teil der tragenden Konstruktion (gemessen am Rauminhalt) aus Fertigteilen besteht.

Überwiegend verwendeter Baustoff ist derjenige, der bei der Erstellung der tragenden Konstruktion des Gebäudes überwiegend Verwendung findet.

Die **primäre Heizenergie** ist die ausschließlich oder überwiegend genutzte Energiequelle. Eine **sekundäre Heizenergie** liegt nur dann vor, wenn mindestens eine weitere Energiequelle für die Beheizung eingesetzt wird. Eine **Wärmepumpe** nutzt die Wärmequellen

Erdwärme (Geothermie) oder Luft bzw. Wasser (Umweltthermie). Die Angabe „**Holz**“ umfasst auch Holzpellets.

Als **Kosten des Bauwerks** werden die zum Zeitpunkt der Baugenehmigung veranschlagten Kosten der Baukonstruktion (einschl. Erdarbeiten), die Kosten der Installation, deren betriebstechnische Anlagen und die Kosten für betriebliche Einbauten sowie für besondere Bauausführungen erfasst. Sie schließen die Umsatzsteuer ein.

Nichtwohngebäude sind Gebäude, die überwiegend für Nichtwohnzwecke (gemessen an der Gesamtnutzfläche) bestimmt sind.

Als **Nutzfläche** (ohne Wohnfläche) gilt entsprechend DIN 277 derjenige Teil der Netto-Grundfläche (ohne Wohnfläche), der der Zweckbestimmung und Nutzung des Bauwerks dient. Zur Nutzfläche gehören nicht die Konstruktions-, Funktions- und Verkehrsflächen.

Der **Rauminhalt** von Bauwerken ist entsprechend DIN 277 das von den äußeren Begrenzungsflächen eines Gebäudes eingeschlossene Volumen, d.h. das Produkt aus der überbauten Fläche und der anzusetzenden Höhe.

Die **Wohnfläche** von Wohnungen (entsprechend der 11. Berechnungsverordnung) ist die Summe der anrechenbaren Grundflächen der Räume, die ausschließlich zu einer Wohnung gehören.

Wohngebäude sind Gebäude, die mindestens zur Hälfte (gemessen an der Gesamtnutzfläche) Wohnzwecken dienen. Ferien-, Sommer- und Wochenendhäuser mit einer Mindestgröße von 50 m² Wohnfläche rechnen ebenfalls dazu.

Ein **Einzelhaus** ist ein einzelnes, freistehendes Wohngebäude. Es kann auch aus mehreren Gebäudeteilen bestehen. Ein Einzelhaus kann ein Ein-, Zwei- oder Mehrfamilienhaus sein. Ein **Doppelhaus** besteht aus zwei Wand an Wand gebauten Wohngebäuden, die durch massive und vom Keller bis zum Dach reichende Wände (Brandmauer) getrennt sind. Diese Gebäude können Ein-, Zwei- oder Mehrfamilienhäuser sein. Doppelhaushälften werden als separate Gebäude nachgewiesen.

Ein **gereihtes Haus** ist ein Wohngebäude, das mit mindestens zwei anderen Wohngebäuden gleichen Typs (Ein-, Zwei- oder Mehrfamilienhaus) aneinander gebaut ist. Die einzelnen Gebäude können auch seitlich oder in der Höhe versetzt sein. Entscheidend für die Zuordnung "gereihtes Haus" (Reihenhaus) ist die Begrenzung dieser Gebäude durch die Baugrundstücke, d.h. eine Gebäudeteilseite muss unmittelbar auf der Grundstücksgrenze liegen.

Wohnheime sind Wohngebäude, in denen bestimmte Personengruppen gemeinschaftlich wohnen. Sie dienen primär dem Wohnen, können sowohl "Wohnungen" als auch "sonstige Wohneinheiten" enthalten und besitzen Gemeinschaftseinrichtungen (Gemeinschaftsverpflegung, Gemeinschaftsräume usw.).

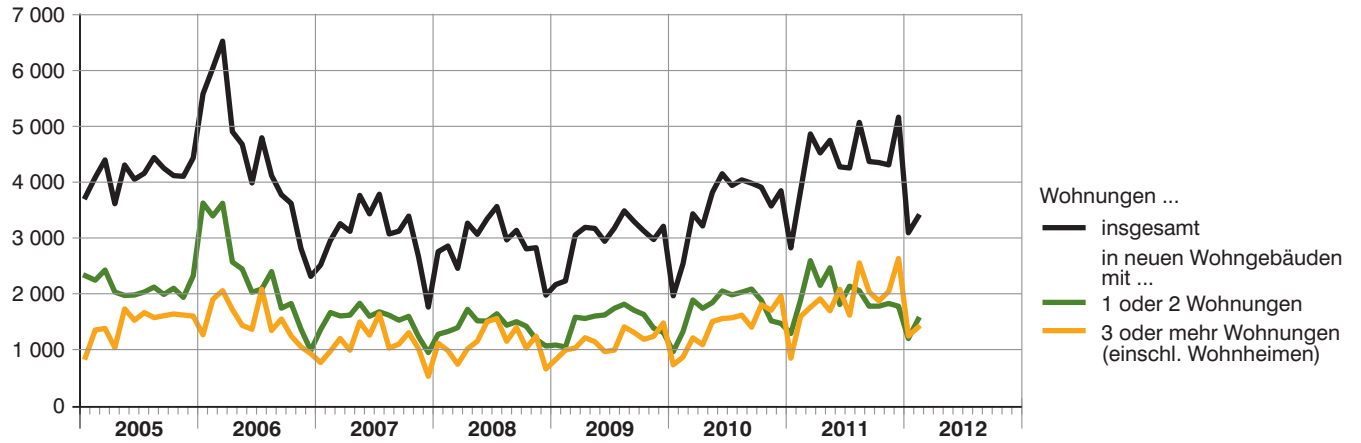
Die **Wohneinheiten** werden in **Wohnungen** und in **sonstige Wohneinheiten** unterschieden. Eine **Wohnung** besteht aus einem oder mehreren Räumen, die die Führung eines Haushalts ermöglichen, darunter stets eine Küche oder ein Raum mit fest installierter Kocheinrichtung. Eine Wohnung hat grundsätzlich einen eigenen abschließbaren Zugang unmittelbar vom Freien, von einem Treppenhaus oder einem Vorraum, ferner Wasserversorgung, Abfluss und Toilette, die auch außerhalb des Wohnungsabschlusses liegen können.

Eigentumswohnungen sind Wohnungen, an denen durch Eintragung im Wohnungsgrundbuch Sondereigentum nach den Vorschriften des Wohnungseigentumsgesetzes begründet worden ist oder durch Vormerkung begründet werden soll. Sie kommen nur in Gebäuden vor, in denen ausschließlich Sondereigentum an Wohnungen (Wohnungseigentum) und - soweit vorhanden - an nicht zu Wohnzwecken dienenden Räumen (Teileigentum) besteht.

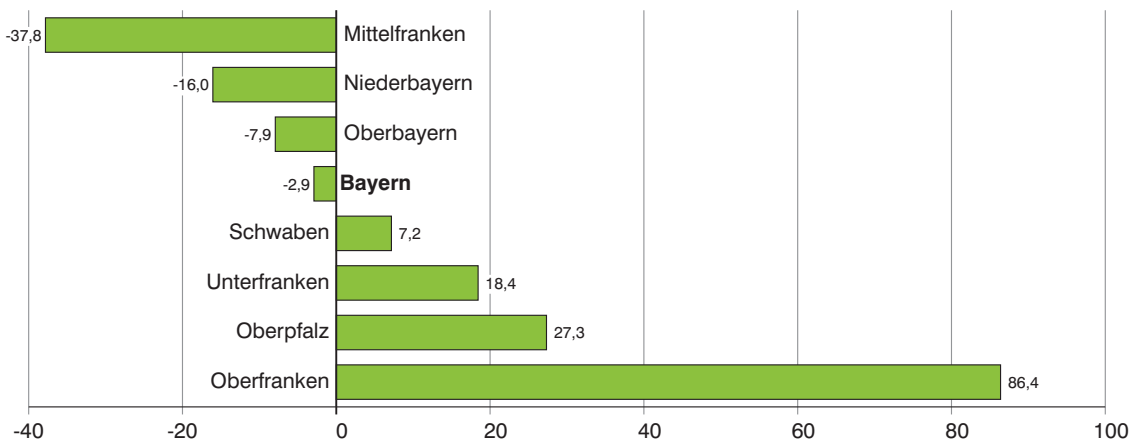
Sonstige Wohneinheiten sind alle übrigen Wohneinheiten ohne Küche oder Kochnische. Zu ihnen zählen vor allem einzelne oder zusammenhängende Räume in Wohnheimen für die ständige wohnliche Unterbringung der Heimbewohner.

Zu den **Wohnräumen** zählen alle Zimmer (Wohn- und Schlafräume mit 6 oder mehr m² Wohnfläche) und Küchen. Nicht als Zimmer gelten Nebenräume wie Abstellräume, Speisekammern, Flure, Badezimmer und Toiletten.

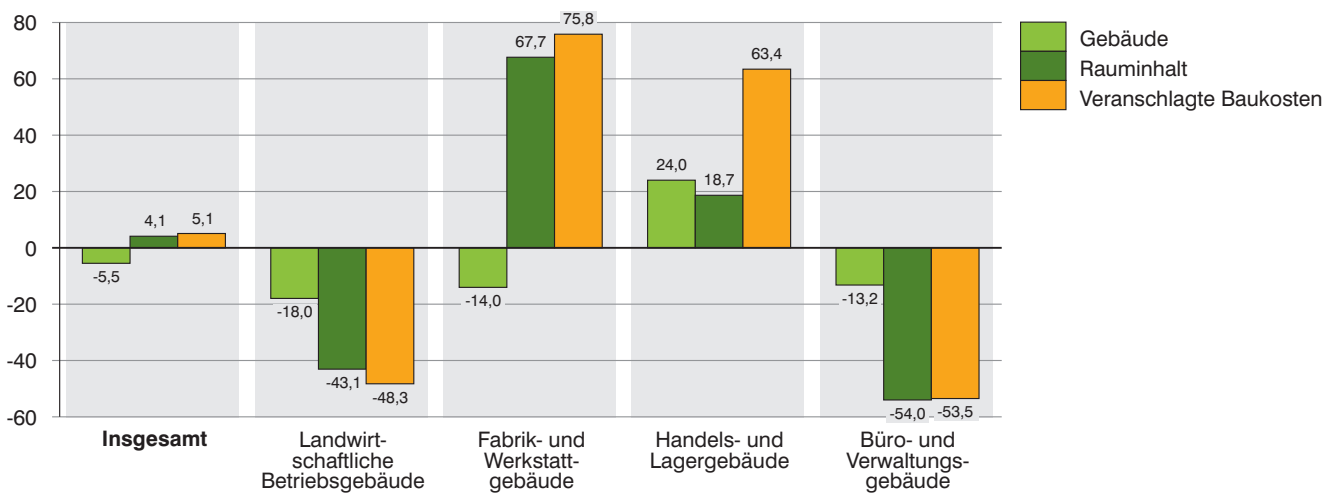
1. Genehmigte Wohnungen in Bayern seit Januar 2005



2. Genehmigte Wohnungen in den Regierungsbezirken in Bayern von Januar bis Februar 2012 Veränderung gegenüber dem Vergleichszeitraum des Vorjahres in Prozent

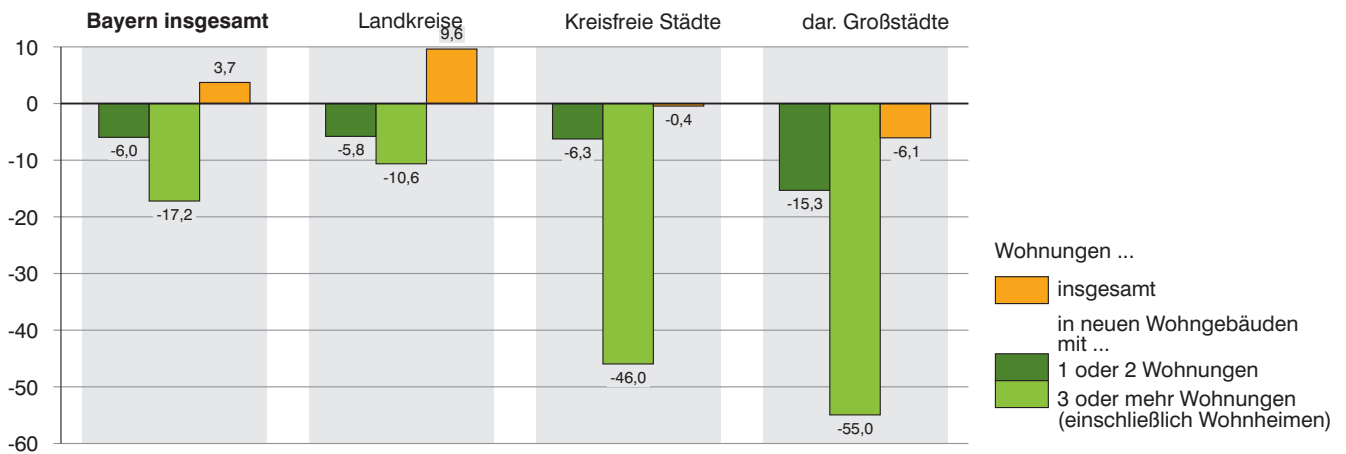


3. Genehmigte neue Nichtwohngebäude in Bayern von Januar bis Februar 2012 Veränderung gegenüber dem Vergleichszeitraum des Vorjahres in Prozent

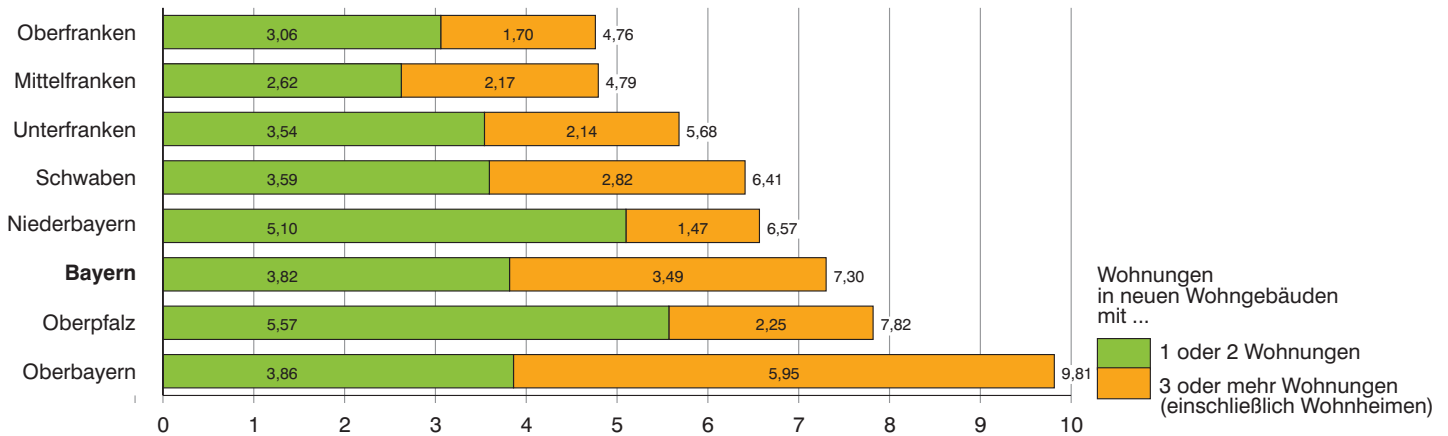


4. Genehmigte Wohnungen in den kreisfreien Städten und Landkreisen in Bayern von Januar bis Februar 2012

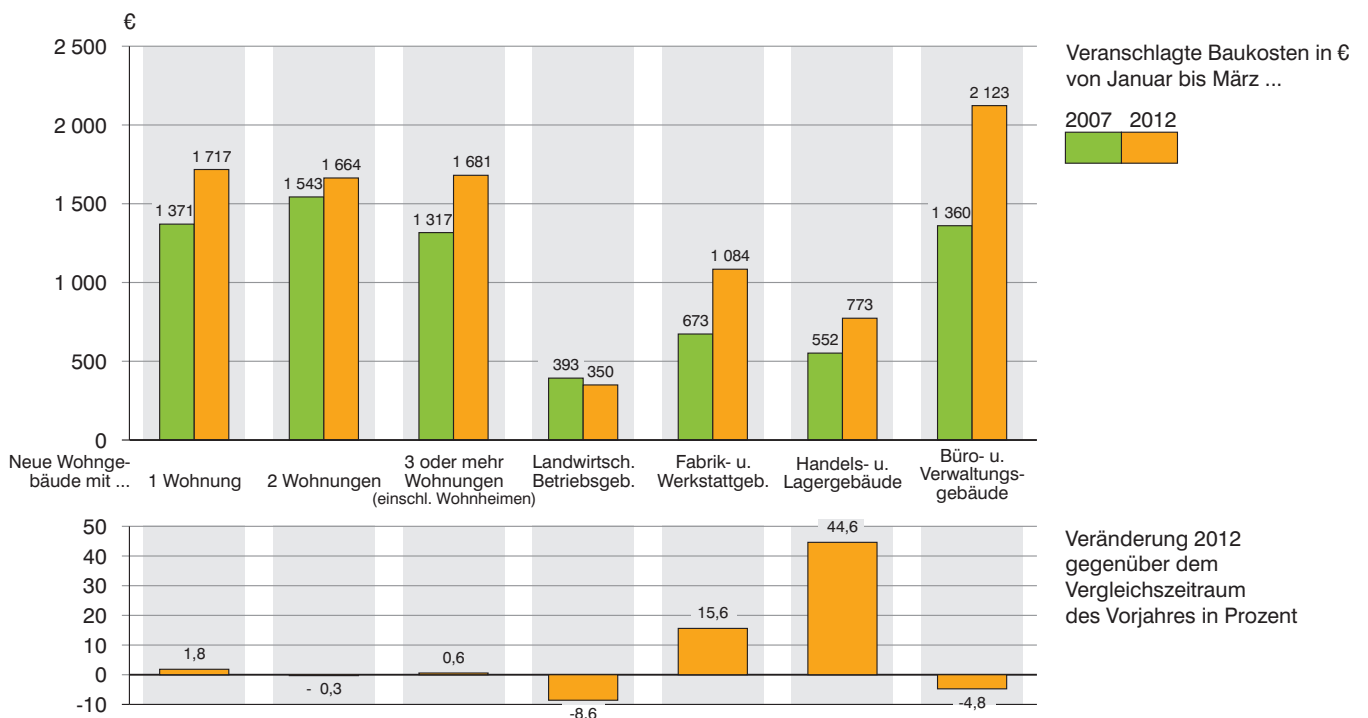
Veränderung gegenüber dem Vergleichszeitraum des Vorjahres in Prozent



5. Genehmigte Wohnungen in neuen Wohngebäuden je 10 000 Einwohner in Bayern von Januar bis Februar 2012



6. Veranschlagte Baukosten je m² Wohn- bzw. Nutzfläche im Neubau in Bayern von Januar bis Februar 2007 und 2012



1. Baugenehmigungen in Bayern seit 1980

Berichtszeitraum	Errichtung neuer Gebäude								Wohnungen ins- gesamt ³⁾ Anzahl
	Wohnbau ¹⁾				Nichtwohnbau				
	Gebäude	Rauminhalt	Wohnungen	Veranschlagte Kosten der Bauwerke ²⁾	Gebäude	Rauminhalt	Nutzfläche	Veranschlagte Kosten der Bauwerke ²⁾	
	Anzahl	1 000 m³	Anzahl	1 000 €	Anzahl	1 000 m³	100 m²	1 000 €	
1980	42 566	50 413	73 417	6 827 827	11 360	42 724	72 524	3 799 500	78 718
1981	37 272	46 050	70 107	6 772 884	10 417	35 868	60 322	3 441 718	75 876
1982	31 503	40 525	64 146	6 405 406	10 028	36 050	61 071	3 855 039	70 241
1983	37 764	48 904	81 866	8 100 298	12 113	40 092	68 836	4 079 289	88 555
1984	31 008	39 885	68 817	6 792 378	9 556	34 241	55 451	3 381 131	74 460
1985	27 221	33 478	55 421	5 783 277	9 902	35 130	57 959	3 708 322	61 026
1986	27 710	31 981	49 556	5 553 623	9 981	39 286	64 529	4 276 282	54 466
1987	27 342	31 461	46 778	5 520 504	10 368	39 422	63 623	4 058 230	51 004
1988	29 932	34 521	51 349	6 154 538	11 163	41 147	67 438	4 637 392	56 256
1989	31 595	38 472	59 472	6 986 363	11 383	43 889	72 318	4 894 633	65 475
1990	35 952	46 716	76 581	8 763 791	12 004	45 546	74 233	5 376 050	86 316
1991	34 552	46 538	77 999	9 177 417	12 176	52 237	83 570	6 439 827	87 792
1992	39 058	55 413	95 884	11 693 365	11 953	47 214	78 490	6 510 591	107 204
1993	43 469	62 914	110 080	14 051 106	12 003	44 873	72 831	6 528 672	122 865
1994	44 728	65 642	115 754	15 328 241	11 517	46 375	76 397	7 026 881	127 598
1995	35 042	48 876	81 871	11 637 840	11 142	48 228	75 253	7 255 566	92 272
1996	35 931	45 740	69 308	10 962 664	10 663	41 931	65 730	5 585 679	78 654
1997	35 772	43 890	64 297	10 272 471	11 169	42 014	66 835	5 378 766	73 567
1998	40 148	47 558	68 745	10 980 529	12 192	49 462	78 080	5 919 860	78 359
1999	39 168	45 674	65 840	10 572 695	10 477	51 434	80 688	6 270 203	74 777
2000	33 124	38 461	55 372	8 983 497	10 187	46 184	75 709	5 753 671	63 163
2001	29 609	34 578	49 588	8 109 415	9 072	50 103	80 871	6 643 446	56 161
2002	30 040	33 948	47 256	8 079 298	8 308	44 977	69 385	6 152 051	53 225
2003	36 130	40 918	54 673	9 627 081	7 898	40 503	62 357	4 632 453	62 645
2004	31 255	35 901	50 189	8 518 789	7 803	36 761	56 717	4 293 700	57 721
2005	25 510	29 839	43 254	7 160 738	7 375	35 516	54 602	4 168 851	49 712
2006	27 896	32 427	46 188	7 820 357	8 561	42 457	66 278	4 915 995	53 057
2007	18 537	21 752	31 771	5 345 086	8 019	48 907	72 068	5 376 179	36 859
2008	17 203	21 138	30 728	5 353 426	8 564	50 763	74 163	5 395 346	35 053
2009	18 136	22 133	31 621	5 701 553	8 596	46 509	69 543	6 257 727	35 639
2010	20 980	25 299	37 962	6 811 771	9 733	49 407	70 914	5 519 497	42 416
2011	24 159	30 278	45 847	8 610 161	9 776	53 520	79 021	7 185 108	52 010
2012									
2005 1. Vj.	6 860	7 874	10 630	1 873 569	1 465	7 586	11 696	1 070 058	12 218
2. Vj.	6 015	7 115	10 311	1 710 441	2 179	9 303	14 784	1 013 383	11 970
3. Vj.	6 198	7 330	11 025	1 773 107	2 056	9 687	14 724	1 076 498	12 843
4. Vj.	6 435	7 508	11 259	1 801 094	1 677	8 912	13 409	1 010 079	12 652
2006 1. Vj.	10 415	11 850	15 891	2 812 240	1 649	8 708	13 886	1 142 080	18 128
2. Vj.	6 912	8 112	11 595	1 952 061	2 591	10 990	17 832	1 241 731	13 560
3. Vj.	6 318	7 413	11 242	1 821 857	2 394	12 401	18 586	1 407 056	12 683
4. Vj.	4 251	5 059	7 460	1 235 998	1 927	10 344	15 948	1 125 891	8 753
2007 1. Vj.	4 662	5 349	7 618	1 274 174	1 641	9 052	13 664	1 010 421	8 735
2. Vj.	5 110	6 014	8 834	1 488 377	2 296	13 434	20 917	1 464 264	10 314
3. Vj.	4 891	5 816	8 638	1 437 279	2 265	13 773	19 471	1 440 363	9 983
4. Vj.	3 873	4 566	6 677	1 143 510	1 818	12 630	18 015	1 462 480	7 830
2008 1. Vj.	4 043	4 894	6 883	1 217 971	1 809	11 004	15 242	1 101 097	8 077
2. Vj.	4 795	5 898	8 463	1 485 897	2 630	14 386	20 743	1 398 321	9 678
3. Vj.	4 633	5 765	8 731	1 470 519	2 301	13 919	20 837	1 441 689	9 673
4. Vj.	3 732	4 580	6 645	1 178 558	1 824	11 455	17 335	1 459 380	7 619
2009 1. Vj.	3 760	4 655	6 609	1 184 006	1 637	10 127	15 011	1 318 984	7 463
2. Vj.	4 726	5 753	8 151	1 480 151	2 214	11 062	15 662	1 277 537	9 308
3. Vj.	5 241	6 390	9 014	1 653 455	2 418	11 806	18 422	1 585 239	9 966
4. Vj.	4 411	5 432	8 029	1 405 071	2 324	13 555	20 540	2 086 762	9 081
2010 1. Vj.	4 187	5 052	7 037	1 327 115	1 964	9 440	13 667	1 215 101	7 949
2. Vj.	5 579	6 646	9 827	1 756 442	2 980	13 443	19 773	1 407 285	11 186
3. Vj.	6 123	7 236	10 728	1 924 055	2 572	14 265	19 037	1 376 314	11 962
4. Vj.	5 090	6 365	10 369	1 804 005	2 218	12 260	18 429	1 525 087	11 314
2011 1. Vj.	5 848	6 970	10 042	1 956 626	1 988	11 326	16 999	1 541 707	11 564
2. Vj.	6 493	8 017	12 146	2 234 976	2 728	14 025	20 917	1 842 182	13 539
3. Vj.	6 176	7 864	12 209	2 263 994	2 598	13 283	19 846	1 639 726	13 684
4. Vj.	5 641	7 428	11 969	2 154 077	2 463	14 880	21 232	2 163 030	13 767
2012 1. Vj.									
2. Vj.									
3. Vj.									
4. Vj.									

¹⁾ Einschl. Wohnheime. - ²⁾ Im Vergleich zu früheren Veröffentlichungen feststellbare Abweichungen im Ergebnismittelwert resultieren aus einer nachträglichen maschinellen Umsetzung der gemeldeten DM-Beträge in Euro-Werte in den Einzeldatensätzen. - ³⁾ In Wohn- und Nichtwohngebäuden einschl. Baumaßnahmen an bestehenden Gebäuden.

2. Baugenehmigungen in Bayern seit 2008 nach Monaten

Berichtszeitraum	Errichtung neuer Gebäude								Wohnungen ins- gesamt ³⁾
	Wohnbau ¹⁾				Nichtwohnbau				
	Gebäude	Rauminhalt	Wohnungen	Veranschlagte Kosten der Bauwerke ²⁾	Gebäude	Rauminhalt	Nutzfläche	Veranschlagte Kosten der Bauwerke ²⁾	
	Anzahl	1 000 m ³	Anzahl	1 000 €	Anzahl	1 000 m ³	100 m ²	1 000 EUR	
2008 Januar	1 335	1 617	2 408	404 079	523	3 132	4 475	315 277	2 758
Februar	1 348	1 641	2 326	409 991	621	4 312	5 673	374 468	2 859
März	1 360	1 636	2 149	403 943	665	3 560	5 094	411 352	2 460
April	1 711	2 049	2 753	507 674	904	5 439	7 957	539 944	3 268
Mai	1 511	1 871	2 684	481 789	854	4 193	6 188	409 023	3 067
Juni	1 573	1 978	3 026	496 454	872	4 757	6 598	449 234	3 343
Juli	1 657	2 068	3 215	529 221	822	5 114	7 154	519 891	3 565
August	1 465	1 848	2 603	464 503	726	4 442	6 507	480 347	2 968
September ..	1 511	1 850	2 913	476 795	752	4 361	7 175	441 236	3 139
Oktober	1 432	1 732	2 464	443 175	753	3 933	6 366	399 285	2 808
November ...	1 230	1 616	2 443	420 280	608	4 494	6 743	691 757	2 829
Dezember ...	1 070	1 232	1 738	315 103	463	3 032	4 227	368 338	1 982
2009 Januar	1 107	1 365	1 923	341 602	464	3 741	5 076	435 772	2 171
Februar	1 068	1 355	2 060	347 864	468	2 625	4 221	382 575	2 236
März	1 585	1 933	2 626	494 537	705	3 761	5 715	500 847	3 056
April	1 548	1 901	2 788	482 339	791	3 401	4 984	476 845	3 192
Mai	1 593	1 949	2 760	501 758	701	4 113	5 275	390 941	3 173
Juni	1 585	1 903	2 603	495 991	722	3 548	5 403	410 456	2 943
Juli	1 712	2 076	2 749	539 351	883	4 035	6 415	512 656	3 181
August	1 824	2 250	3 238	580 126	794	4 174	6 615	566 706	3 488
September ..	1 706	2 066	3 028	534 346	740	3 595	5 389	505 410	3 297
Oktober	1 634	1 982	2 831	518 365	851	4 675	6 959	600 359	3 127
November ...	1 412	1 757	2 637	457 445	774	3 885	5 925	506 430	2 974
Dezember ...	1 368	1 774	2 804	452 157	695	4 955	7 560	965 960	3 212
2010 Januar	979	1 185	1 711	316 232	462	2 158	3 437	336 290	1 970
Februar	1 327	1 577	2 210	408 739	586	3 325	4 473	329 278	2 544
März	1 881	2 290	3 116	602 144	916	3 958	5 757	549 603	3 435
April	1 702	1 973	2 843	521 615	961	3 973	5 772	353 771	3 217
Mai	1 833	2 242	3 362	595 310	1 062	5 442	7 733	597 155	3 818
Juni	2 044	2 430	3 621	639 493	957	4 029	6 266	456 707	4 150
Juli	1 978	2 335	3 565	623 034	857	3 746	5 433	398 711	3 940
August	2 058	2 447	3 661	653 032	888	3 697	5 859	417 704	4 040
September ..	2 087	2 453	3 500	647 989	827	6 822	7 745	559 899	3 980
Oktober	1 900	2 353	3 700	646 812	817	4 548	6 354	561 457	3 907
November ...	1 615	2 062	3 235	600 440	707	3 955	6 061	378 643	3 573
Dezember ...	1 575	1 957	3 445	557 789	693	3 757	6 011	584 743	3 846
2011 Januar	1 314	1 558	2 152	447 505	476	2 421	3 669	290 954	2 826
Februar	1 927	2 364	3 494	677 382	634	4 260	6 147	591 976	3 846
März	2 607	3 048	4 364	831 793	878	4 644	7 183	658 777	4 860
April	2 203	2 743	4 072	763 626	869	4 593	6 664	636 846	4 521
Mai	2 441	2 863	4 173	789 605	1 027	4 969	7 587	620 696	4 746
Juni	1 849	2 411	3 901	681 721	832	4 462	6 667	583 740	4 272
Juli	2 186	2 703	3 767	753 990	844	3 798	6 325	448 920	4 252
August	2 139	2 718	4 620	787 661	920	4 694	6 520	567 062	5 066
September ..	1 851	2 443	3 823	722 361	834	4 792	7 001	623 744	4 367
Oktober	1 832	2 347	3 666	672 284	930	4 100	6 177	556 559	4 349
November ...	1 901	2 402	3 882	726 746	842	4 979	6 937	658 992	4 307
Dezember ...	1 908	2 679	4 421	755 047	692	5 805	8 120	948 063	5 159
2012 Januar	1 241	1 503	2 461	455 593	460	2 888	3 813	407 838	3 095
Februar	1 599	2 032	2 959	582 323	589	4 068	5 934	520 016	3 383
März									
April									
Mai									
Juni									
Juli									
August									
September ..									
Oktober									
November ...									
Dezember ...									

¹⁾ Einschl. Wohnheime. - ²⁾ Im Vergleich zu früheren Veröffentlichungen feststellbare Abweichungen im Ergebnisausweis resultieren aus einer nachträglichen maschinellen Umsetzung der gemeldeten DM-Beträge in Euro-Werte in den Einzeldatensätzen. - ³⁾ In Wohn- und Nichtwohngebäuden einschl. Baumaßnahmen an bestehenden Gebäuden.

3. Baugenehmigungen für Wohn- und Nichtwohngebäude

Lfd. Nr.	Gebäudeart Bauherr	Errichtung neuer				
		Gebäude	Rauminhalt	Nutzfläche	Wohnungen	
					insgesamt	Wohnfläche
		Anzahl	1 000 m ³	100 m ²	Anzahl	100 m ²

Wohnbau

1	Wohngebäude mit 1 Wohnung	1 328	1 308	691	1 328	2 125
2	Wohngebäude mit 2 Wohnungen	111	136	66	222	241
3	Wohngebäude mit 3 oder mehr Wohnungen	160	588	165	1 409	1 137
4	Wohnheime	-	-	-	-	-
5	Wohngebäude insgesamt	1 599	2 032	922	2 959	3 503
6	darunter mit Eigentumswohnungen	93	386	115	909	767
7	im Freistellungs- bzw. Zustimmungsverfahren ²⁾	392	426	198	545	721
	Von den Wohngebäuden entfielen auf:					
8	Öffentliche Bauherren	1	1	-	1	1
9	Unternehmen	294	633	211	1 376	1 211
10	davon Wohnungsunternehmen	237	558	173	1 272	1 089
11	Immobilienfonds	2	2	1	3	3
12	sonstige Unternehmen	55	73	36	101	118
13	Private Haushalte	1 303	1 397	711	1 581	2 289
14	Organisationen ohne Erwerbszweck	1	1	-	1	2

Nichtwohnbau

15	Anstaltsgebäude	10	150	252	17	10
16	Büro- und Verwaltungsgebäude	28	128	253	1	2
17	Landwirtschaftliche Betriebsgebäude	172	509	732	-	-
18	Nichtlandwirtschaftliche Betriebsgebäude	345	3 137	4 435	14	15
19	darunter Fabrik- und Werkstattgebäude	54	1 238	1 270	5	5
20	Handels- und Lagergebäude	187	1 530	2 115	8	10
21	Hotels und Gaststätten	1	4	7	-	-
22	Sonstige Nichtwohngebäude	34	143	262	1	1
23	Nichtwohngebäude insgesamt	589	4 068	5 934	33	28
24	darunter im Freistellungs- bzw. Zustimmungsverfahren ²⁾	47	217	360	5	6
	Von den Nichtwohngebäuden entfielen auf:					
25	Öffentliche Bauherren	41	282	504	-	-
26	Unternehmen	396	3 471	4 874	26	21
27	davon Land- und Forstwirtschaft, Tierhaltung, Fischerei	177	510	737	-	-
28	Produzierendes Gewerbe	92	1 608	1 694	4	6
29	Handel, Kreditinstitute und Versicherungsgewerbe, Dienstleistungen, Verkehr und Nachrichtenübermittlung, Wohnungsunternehmen und Immobilienfonds	127	1 352	2 444	22	15
30	Private Haushalte	140	256	433	7	7
31	Organisationen ohne Erwerbszweck	12	59	122	-	-

¹⁾ Einschl. Küchen. - ²⁾ Genehmigungsfreistellung nach Artikel 58 bzw. bauaufsichtliche Zustimmung nach Artikel 73 der Bayerischen Bauordnung (BayBO).

in Bayern im Februar 2012 nach Gebäudearten und Bauherren

Gebäude		Alle Baumaßnahmen						Lfd. Nr.
Wohnräume ¹⁾	Veranschlagte Kosten der Bauwerke	Gebäude/ Baumaßnahmen	Nutzfläche	Wohnungen		Wohnräume ¹⁾	Veranschlagte Kosten der Bauwerke	
				insgesamt	Wohnfläche			
Anzahl	1 000 €	Anzahl	100 m ²	Anzahl	100 m ²	Anzahl	1 000 €	
Wohnbau								
8 297	369 697	X	X	X	X	X	X	1
1 031	37 528	X	X	X	X	X	X	2
4 643	175 098	X	X	X	X	X	X	3
-	-	3	- 7	38	10	35	1 580	4
13 971	582 323	2 211	774	3 481	4 029	15 836	671 428	5
3 068	114 548	140	44	1 068	885	3 464	130 887	6
2 910	115 272	431	195	562	739	2 991	117 473	7
5	330	3	1	- 1	0	1	1 231	8
4 957	184 407	366	157	1 449	1 306	5 292	210 322	9
4 423	163 477	284	140	1 313	1 153	4 632	183 994	10
15	417	4	1	7	6	28	693	11
519	20 513	78	16	129	148	632	25 635	12
9 002	397 289	1 834	623	1 995	2 709	10 493	457 389	13
7	297	8	- 7	38	13	50	2 486	14
Nichtwohnbau								
39	74 665	14	276	17	10	39	105 018	15
5	43 395	48	285	- 14	- 2	- 18	55 442	16
-	25 529	220	860	1	2	5	30 690	17
70	327 465	494	4 831	- 86	3	- 33	369 109	18
28	110 560	88	1 335	10	10	46	118 353	19
40	149 176	269	2 407	6	8	27	176 326	20
-	2 455	16	31	- 101	- 13	- 97	7 607	21
3	48 962	84	326	- 16	- 5	- 24	88 579	22
117	520 016	860	6 577	- 98	8	- 31	648 838	23
27	22 546	61	374	5	6	29	25 004	24
-	86 366	73	553	- 3	- 2	- 10	143 396	25
88	382 315	560	5 377	26	22	82	427 208	26
-	25 859	227	865	1	2	5	31 209	27
23	137 760	138	1 870	6	6	25	153 180	28
65	218 696	195	2 642	19	13	52	242 819	29
29	31 917	191	482	- 95	- 7	- 73	43 494	30
-	19 418	36	165	- 26	- 5	- 30	34 740	31

4. Baugenehmigungen für Wohn- und Nichtwohngebäude

Schl.- Nr.	Gebiet	Errichtung neuer Wohngebäude								
		insgesamt ¹⁾					darunter mit 1 oder 2 Wohnungen			
		Gebäude	Raum- inhalt	Woh- nungen	Wohn- fläche	Veran- schlagte Kosten	Gebäude	Raum- inhalt	Woh- nungen	Wohn- fläche
		Anzahl	1 000 m ³	Anzahl	100 m ²	1 000 €	Anzahl	1 000 m ³	Anzahl	100 m ²

Zusammenstellung nach Regierungsbezirken

1	Oberbayern	548	772	1 241	1 355	245 975	472	484	511	788
2	Niederbayern	201	234	270	379	57 882	193	208	208	328
3	Oberpfalz	200	217	275	365	57 385	188	186	199	305
4	Oberfranken	107	112	159	198	30 636	99	91	108	160
5	Mittelfranken	144	185	277	333	49 067	127	118	133	200
6	Unterfranken	134	158	220	276	46 423	122	122	140	206
7	Schwaben	265	354	517	597	94 955	238	234	251	380
	Bayern	1 599	2 032	2 959	3 503	582 323	1 439	1 444	1 550	2 366
	Kreisfreie Städte	251	450	952	865	145 603	184	155	191	265
	darunter Großstädte ³⁾	165	333	746	659	114 327	111	90	112	154
	Landkreise	1 348	1 582	2 007	2 638	436 720	1 255	1 289	1 359	2 101

Regierungsbezirk Oberbayern

Kreisfreie Städte

161	Ingolstadt	20	30	60	51	7 459	14	12	14	19
162	München	70	189	474	383	76 669	38	32	39	54
163	Rosenheim	6	5	6	8	1 515	6	5	6	8
	Zusammen	96	224	540	442	85 643	58	49	59	81

Landkreise

171	Altötting	26	32	40	52	8 177	23	24	23	37
172	Berchtesgadener Land	13	16	25	27	5 175	10	10	11	17
173	Bad Tölz-Wolfratshausen	7	8	10	15	2 645	7	8	10	15
174	Dachau	41	50	62	83	14 641	38	38	40	63
175	Ebersberg	33	34	52	61	10 108	30	25	31	43
176	Eichstätt	27	30	38	52	8 962	25	25	26	43
177	Erding	21	24	30	39	7 222	19	21	22	33
178	Freising	35	63	109	106	16 976	26	27	28	43
179	Fürstenfeldbruck	15	25	46	47	6 703	11	11	12	19
180	Garmisch-Partenkirchen	4	4	4	6	1 230	4	4	4	6
181	Landsberg am Lech	18	19	22	30	5 258	18	19	22	30
182	Miesbach	18	25	26	43	7 953	16	20	17	35
183	Mühldorf a. Inn	10	11	14	18	2 911	9	9	9	13
184	München	27	35	28	51	12 155	27	35	28	51
185	Neuburg-Schrobenhausen	19	19	21	30	5 519	19	19	21	30
186	Pfaffenhofen a.d. Ilm	30	35	36	56	8 945	29	33	33	54
187	Rosenheim	46	55	62	91	15 430	43	48	48	76
188	Starnberg	23	21	25	35	7 576	23	21	25	35
189	Traunstein	24	26	33	45	8 081	22	21	24	38
190	Weilheim-Schongau	15	17	18	26	4 665	15	17	18	26
	Zusammen	452	548	701	912	160 332	414	436	452	707

1	Oberbayern	548	772	1 241	1 355	245 975	472	484	511	788
---	-------------------------	------------	------------	--------------	--------------	----------------	------------	------------	------------	------------

¹⁾ Einschl. Wohnheime. - ²⁾ Genehmigungsfreistellung nach Artikel 58 bzw. bauaufsichtliche Zustimmung nach Artikel 73 der Bayerischen Bauordnung (BayBO). - ³⁾ München,

in Bayern im Februar 2012 nach Kreisen

noch: Errichtung neuer Wohngebäude		Errichtung neuer Nichtwohngebäude					Alle Baumaßnahmen						Schl.-Nr.
darunter mit Eigentumswohnungen		Gebäude	Raum-inhalt	Nutz-fläche	Woh-nungen	Veran-schlagte Kosten	Gebäude/Baumaß-nahmen	Nutz-fläche	Woh-nungen	darunter im Frei-stellungs-bzw. Zu-stimmungs-verfahren ²⁾	Wohn-fläche	Veran-schlagte Kosten	
Gebäude	Woh-nungen												
Anzahl		1 000 m ³	100 m ²	Anzahl	1 000 €	Anzahl	100 m ²	Anzahl	100 m ²	1 000 €			

Zusammenstellung nach Regierungsbezirken

44	475	192	1 454	2 385	24	254 822	1 022	2 792	1 448	136	1 598	583 649	1
7	55	118	477	737	3	53 468	408	906	295	102	415	125 899	2
5	38	67	191	303	-	51 166	333	469	303	83	413	122 939	3
3	16	40	140	211	1	12 815	214	316	208	38	227	62 133	4
16	135	41	157	310	-	19 994	297	503	322	46	411	92 637	5
5	56	50	207	355	1	25 226	333	510	259	45	325	94 611	6
13	134	81	1 442	1 633	4	102 525	464	1 856	548	117	648	238 398	7
93	909	589	4 068	5 934	33	520 016	3 071	7 351	3 383	567	4 037	1 320 266	
40	478	85	707	1 293	17	210 335	594	1 489	1 142	33	1 081	447 633	
34	438	62	453	811	17	135 324	431	969	876	10	845	333 253	
53	431	504	3 361	4 641	16	309 681	2 477	5 862	2 241	534	2 956	872 633	

Regierungsbezirk Oberbayern

2	18	3	14	14	-	2 058	26	19	64	5	56	10 086	161
21	303	31	286	473	17	109 275	177	457	572	3	492	215 749	162
-	-	-	-	-	-	-	8	3	6	-	8	1 599	163
23	321	34	299	487	17	111 333	211	478	642	8	556	227 434	
3	17	11	16	27	-	909	48	55	42	17	52	10 499	171
-	-	11	189	199	1	14 960	40	172	61	4	61	24 570	172
-	-	4	16	24	1	.	17	32	10	3	17	4 746	173
1	8	11	85	130	1	14 348	65	175	69	7	92	31 249	174
2	16	3	27	37	-	1 765	48	63	54	5	67	25 534	175
1	8	6	17	25	-	766	43	42	45	10	57	11 678	176
-	-	6	14	17	-	749	36	29	35	3	45	9 418	177
5	44	18	167	318	1	25 235	58	356	113	4	110	42 706	178
4	34	9	72	111	-	9 177	32	124	47	8	50	16 374	179
-	-	-	-	-	-	-	5	1	4	1	6	1 305	180
-	-	9	21	33	1	1 903	48	41	30	9	39	9 335	181
2	9	2	1	1	-	.	24	13	28	2	45	9 058	182
1	5	6	130	167	-	13 246	25	176	14	6	20	17 277	183
-	-	3	25	47	-	5 135	43	146	28	3	53	23 409	184
-	-	16	68	110	1	8 380	42	121	25	5	35	14 734	185
-	-	6	14	21	-	3 481	43	40	39	8	58	13 292	186
1	8	12	40	61	-	2 880	73	104	75	19	107	24 280	187
-	-	3	38	121	-	4 131	33	140	26	2	40	13 716	188
1	5	9	187	395	-	31 922	50	406	39	7	56	42 468	189
-	-	13	29	53	1	3 340	38	80	22	5	31	10 567	190
21	154	158	1 155	1 899	7	143 489	811	2 314	806	128	1 042	356 215	
44	475	192	1 454	2 385	24	254 822	1 022	2 792	1 448	136	1 598	583 649	1

Noch: 4. Baugenehmigungen für Wohn- und Nichtwohngebäude

Schl.- Nr.	Gebiet	Errichtung neuer Wohngebäude								
		insgesamt ¹⁾					darunter mit 1 oder 2 Wohnungen			
		Gebäude	Raum- inhalt	Woh- nungen	Wohn- fläche	Veran- schlagte Kosten	Gebäude	Raum- inhalt	Woh- nungen	Wohn- fläche
		Anzahl	1 000 m ³	Anzahl	100 m ²	1 000 €	Anzahl	1 000 m ³	Anzahl	100 m ²
Regierungsbezirk Niederbayern										
Kreisfreie Städte										
261	Landshut	16	16	21	26	4 140	15	13	15	21
262	Passau	8	9	15	16	2 263	6	5	7	9
263	Straubing	5	5	5	8	1 331	5	5	5	8
	Zusammen	29	30	41	50	7 734	26	23	27	38
Landkreise										
271	Deggendorf	19	20	23	31	5 050	18	19	19	29
272	Freyung-Grafenau	7	5	8	11	1 441	7	5	8	11
273	Kelheim	23	26	27	40	6 586	23	26	27	40
274	Landshut	29	34	40	52	8 448	28	30	28	44
275	Passau	32	40	45	69	9 686	30	34	34	59
276	Regen	7	8	7	13	1 977	7	8	7	13
277	Rottal-Inn	18	27	39	51	6 593	17	20	18	31
278	Straubing-Bogen	19	23	21	32	5 836	19	23	21	32
279	Dingolfing-Landau	18	21	19	30	4 531	18	21	19	30
	Zusammen	172	204	229	329	50 148	167	185	181	289
2	Niederbayern	201	234	270	379	57 882	193	208	208	328
Regierungsbezirk Oberpfalz										
Kreisfreie Städte										
361	Amberg	6	6	6	9	1 510	6	6	6	9
362	Regensburg	17	20	40	38	6 730	13	11	13	19
363	Weiden i.d.OPf.	10	8	11	15	2 101	10	8	11	15
	Zusammen	33	34	57	62	10 341	29	25	30	43
Landkreise										
371	Amberg-Weizsach	8	8	9	13	2 250	8	8	9	13
372	Cham	40	47	47	75	11 386	39	45	44	72
373	Neumarkt i.d.OPf.	30	36	44	59	9 327	28	28	28	45
374	Neustadt a.d.Waldnaab	6	6	6	10	1 665	6	6	6	10
375	Regensburg	49	50	67	86	13 382	45	43	48	71
376	Schwandorf	31	32	42	54	8 110	30	27	31	45
377	Tirschenreuth	3	3	3	6	924	3	3	3	6
	Zusammen	167	183	218	304	47 044	159	161	169	262
3	Oberpfalz	200	217	275	365	57 385	188	186	199	305

¹⁾ Einschl. Wohnheime. - ²⁾ Genehmigungsfreistellung nach Artikel 58 bzw. bauaufsichtliche Zustimmung nach Artikel 73 der Bayerischen Bauordnung (BayBO).

in Bayern im Februar 2012 nach Kreisen

noch: Errichtung neuer Wohngebäude		Errichtung neuer Nichtwohngebäude					Alle Baumaßnahmen						Schl.-Nr.
darunter mit Eigentumswohnungen		Gebäude	Raum-inhalt	Nutz-fläche	Woh-nungen	Veran-schlagte Kosten	Gebäude/Baumaß-nahmen	Nutz-fläche	Woh-nungen	darunter im Frei-stellungs-bzw. Zu-stimmungs-verfahren ²⁾	Wohn-fläche	Veran-schlagte Kosten	
Gebäude	Woh-nungen												
Anzahl		1 000 m ³	100 m ²	Anzahl	1 000 €	Anzahl	100 m ²	Anzahl	100 m ²	1 000 €			

Regierungsbezirk Niederbayern

-	-	1	15	41	-	.	18	53	21	11	26	7 636	261
3	10	5	30	74	-	.	17	83	16	1	18	10 002	262
-	-	1	25	51	-	.	14	53	5	1	10	11 325	263
3	10	7	70	166	-	20 331	49	188	42	13	54	28 963	

1	4	14	106	126	1	7 222	41	159	27	2	35	17 223	271
-	-	4	22	35	-	5 566	17	37	10	1	13	7 196	272
-	-	12	32	46	-	2 634	40	69	30	6	42	10 735	273
1	12	8	20	30	-	1 016	38	46	40	12	53	9 603	274
1	8	14	32	48	-	2 224	60	80	47	25	73	14 481	275
-	-	3	5	9	2	830	17	17	9	-	16	3 386	276
1	21	20	80	105	-	5 108	56	114	47	25	59	13 142	277
-	-	19	39	63	-	2 976	50	78	22	11	36	9 699	278
-	-	17	72	109	-	5 561	40	119	21	7	33	11 471	279
4	45	111	407	572	3	33 137	359	718	253	89	360	96 936	
7	55	118	477	737	3	53 468	408	906	295	102	415	125 899	2

Regierungsbezirk Oberpfalz

-	-	2	49	56	-	.	9	59	7	3	11	34 478	361
-	-	3	5	15	-	.	28	23	39	1	45	10 266	362
-	-	4	14	27	-	3 678	15	30	12	2	16	5 923	363
-	-	9	69	98	-	37 658	52	112	58	6	72	50 667	

-	-	5	9	13	-	429	15	19	9	-	14	3 076	371
-	-	20	22	40	-	2 297	75	68	50	7	82	14 923	372
1	11	7	28	51	-	4 998	48	139	47	22	66	20 712	373
-	-	4	8	13	-	360	20	16	11	1	16	2 590	374
3	16	9	24	37	-	2 332	60	54	68	31	89	15 938	375
1	11	10	24	36	-	2 410	52	55	44	15	60	11 634	376
-	-	3	8	13	-	682	11	7	16	1	15	3 399	377
5	38	58	123	204	-	13 508	281	357	245	77	341	72 272	
5	38	67	191	303	-	51 166	333	469	303	83	413	122 939	3

Noch: 4. Baugenehmigungen für Wohn- und Nichtwohngebäude

Schl.- Nr.	Gebiet	Errichtung neuer Wohngebäude								
		insgesamt ¹⁾					darunter mit 1 oder 2 Wohnungen			
		Gebäude	Raum- inhalt	Woh- nungen	Wohn- fläche	Veran- schlagte Kosten	Gebäude	Raum- inhalt	Woh- nungen	Wohn- fläche
		Anzahl	1 000 m ³	Anzahl	100 m ²	1 000 €	Anzahl	1 000 m ³	Anzahl	100 m ²

Regierungsbezirk Oberfranken

Kreisfreie Städte

461	Bamberg	3	3	3	4	799	3	3	3	4
462	Bayreuth	3	3	5	5	.	3	3	5	5
463	Coburg	6	7	12	14	1 973	4	4	6	8
464	Hof	2	1	2	2	.	2	1	2	2
	Zusammen	14	14	22	26	3 946	12	11	16	19

Landkreise

471	Bamberg	26	29	37	50	8 028	24	24	25	42
472	Bayreuth	16	16	17	27	4 491	16	16	17	27
473	Coburg	2	2	2	3	.	2	2	2	3
474	Forchheim	30	32	52	57	8 039	28	24	31	43
475	Hof	4	3	4	6	1 009	4	3	4	6
476	Kronach	3	2	3	4	602	3	2	3	4
477	Kulmbach	5	7	15	13	.	3	2	3	4
478	Lichtenfels	6	7	6	10	1 706	6	7	6	10
479	Wunsiedel i.Fichtelgebirge	1	1	1	1	.	1	1	1	1
	Zusammen	93	98	137	172	26 690	87	81	92	141
4	Oberfranken	107	112	159	198	30 636	99	91	108	160

Regierungsbezirk Mittelfranken

Kreisfreie Städte

561	Ansbach	-	-	-	-	-	-	-	-	-
562	Erlangen	3	2	3	4	457	3	2	3	4
563	Fürth	-	-	-	-	-	-	-	-	-
564	Nürnberg	28	47	95	95	11 867	19	15	19	25
565	Schwabach	-	-	-	-	-	-	-	-	-
	Zusammen	31	50	98	99	12 324	22	17	22	29

Landkreise

571	Ansbach	18	18	22	32	4 600	17	16	18	28
572	Erlangen-Höchstadt	19	21	19	35	5 955	19	21	19	35
573	Fürth	24	29	45	53	7 790	21	18	21	32
574	Nürnberger Land	16	18	24	31	4 848	15	14	17	24
575	Neustadt a.d.Aisch-Bad Windsheim	10	13	27	26	3 667	8	7	10	13
576	Roth	9	9	10	14	2 228	9	9	10	14
577	Weißenburg-Gunzenhausen	17	28	32	42	7 655	16	17	16	24
	Zusammen	113	135	179	234	36 743	105	101	111	171
5	Mittelfranken	144	185	277	333	49 067	127	118	133	200

¹⁾ Einschl. Wohnheime. - ²⁾ Genehmigungsfreistellung nach Artikel 58 bzw. bauaufsichtliche Zustimmung nach Artikel 73 der Bayerischen Bauordnung (BayBO).

in Bayern im Februar 2012 nach Kreisen

noch: Errichtung neuer Wohngebäude		Errichtung neuer Nichtwohngebäude					Alle Baumaßnahmen						Schl.-Nr.
darunter mit Eigentumswohnungen		Gebäude	Rauminhalt	Nutzfläche	Wohnungen	Veranschlagte Kosten	Gebäude/Baumaßnahmen	Nutzfläche	Wohnungen	darunter im Freistellungs- bzw. Zustimmungsvorverfahren ²⁾	Wohnfläche	Veranschlagte Kosten	
Gebäude	Wohnungen												
Anzahl		1 000 m ³	100 m ²	Anzahl	1 000 €	Anzahl	100 m ²	Anzahl	100 m ²	1 000 €			

Regierungsbezirk Oberfranken

-	-	1	1	1	-	.	9	- 8	48	1	17	2 482	461
-	-	-	-	-	-	-	5	2	5	-	5	796	462
-	-	1	9	11	-	.	10	17	11	2	14	2 667	463
-	-	2	2	4	-	.	4	4	2	-	2	635	464
-	-	4	11	15	-	849	28	14	66	3	38	6 580	
1	4	7	20	34	1	1 841	56	60	40	2	58	16 945	471
-	-	6	24	33	-	633	26	41	17	1	29	5 433	472
-	-	2	2	3	-	.	6	10	2	-	3	1 484	473
-	-	5	19	34	-	1 919	41	63	54	16	62	10 904	474
-	-	5	21	29	-	2 508	14	38	4	2	6	4 786	475
-	-	3	22	33	-	2 857	13	50	3	-	6	6 890	476
2	12	2	3	5	-	.	7	6	15	13	13	2 471	477
-	-	5	15	20	-	1 160	15	23	7	1	12	3 134	478
-	-	1	4	5	-	.	8	9	-	-	1	3 506	479
3	16	36	130	195	1	11 966	186	301	142	35	189	55 553	
3	16	40	140	211	1	12 815	214	316	208	38	227	62 133	4

Regierungsbezirk Mittelfranken

-	-	1	31	34	-	.	3	35	-	-	0	3 751	561
-	-	2	3	6	-	.	9	6	3	-	7	.	562
-	-	-	-	-	-	-	9	- 5	5	-	14	2 750	563
8	67	8	64	174	-	10 549	86	298	113	-	131	36 067	564
-	-	-	-	-	-	-	1	-	-	-	0	.	565
8	67	11	98	214	-	14 519	108	335	121	-	152	44 411	
1	4	3	4	7	-	576	29	15	25	8	35	6 160	571
-	-	4	14	17	-	635	31	29	21	13	39	7 761	572
3	24	4	9	18	-	1 161	35	27	51	12	61	10 117	573
1	7	5	3	6	-	225	30	22	25	1	32	5 455	574
2	17	5	11	18	-	590	16	25	27	10	27	4 437	575
-	-	4	3	5	-	663	18	12	15	-	18	4 258	576
1	16	5	15	24	-	1 625	30	38	37	2	47	10 038	577
8	68	30	59	95	-	5 475	189	168	201	46	259	48 226	
16	135	41	157	310	-	19 994	297	503	322	46	411	92 637	5

Noch: 4. Baugenehmigungen für Wohn- und Nichtwohngebäude

Schl.- Nr.	Gebiet	Errichtung neuer Wohngebäude								
		insgesamt ¹⁾					darunter mit 1 oder 2 Wohnungen			
		Gebäude	Raum- inhalt	Woh- nungen	Wohn- fläche	Veran- schlagte Kosten	Gebäude	Raum- inhalt	Woh- nungen	Wohn- fläche
		Anzahl	1 000 m ³	Anzahl	100 m ²	1 000 €	Anzahl	1 000 m ³	Anzahl	100 m ²

Regierungsbezirk Unterfranken

Kreisfreie Städte

661	Aschaffenburg	4	10	22	20	3 242	2	2	2	3
662	Schweinfurt	3	3	3	5	724	3	3	3	5
663	Würzburg	-	-	-	-	-	-	-	-	-
	Zusammen	7	13	25	25	3 966	5	5	5	8

Landkreise

671	Aschaffenburg	6	9	14	17	2 515	5	6	6	9
672	Bad Kissingen	14	14	14	23	4 239	14	14	14	23
673	Rhön-Grabfeld	11	11	13	16	3 253	11	11	13	16
674	Haßberge	8	7	8	15	2 295	8	7	8	15
675	Kitzingen	14	17	15	27	5 092	14	17	15	27
676	Miltenberg	13	15	24	28	4 223	12	13	20	23
677	Main-Spessart	12	12	17	21	3 692	11	12	13	20
678	Schweinfurt	17	28	49	48	8 032	13	12	14	19
679	Würzburg	32	32	41	57	9 116	29	26	32	46
	Zusammen	127	146	195	251	42 457	117	117	135	198
6	Unterfranken	134	158	220	276	46 423	122	122	140	206

Regierungsbezirk Schwaben

Kreisfreie Städte

761	Augsburg	27	44	74	88	11 145	24	19	24	34
762	Kaufbeuren	7	32	79	57	7 995	2	2	2	4
763	Kempten (Allgäu)	2	5	11	10	.	1	1	1	2
764	Memmingen	5	4	5	7	.	5	4	5	7
	Zusammen	41	85	169	161	21 649	32	26	32	46

Landkreise

771	Aichach-Friedberg	22	29	40	46	7 139	19	20	21	34
772	Augsburg	46	63	87	100	16 600	41	41	42	65
773	Dillingen a.d.Donau	12	13	13	20	4 002	12	13	13	20
774	Günzburg	23	25	30	42	7 074	22	23	24	37
775	Neu-Ulm	28	29	38	49	8 172	26	24	28	41
776	Lindau (Bodensee)	15	16	22	28	5 007	12	11	12	19
777	Ostallgäu	22	35	56	61	9 574	19	19	20	31
778	Unterallgäu	33	34	36	51	9 261	32	32	33	48
779	Donau-Ries	17	18	20	29	4 553	17	18	20	29
780	Oberallgäu	6	6	6	10	1 924	6	6	6	10
	Zusammen	224	269	348	436	73 306	206	209	219	333
7	Schwaben	265	354	517	597	94 955	238	234	251	380

¹⁾ Einschl. Wohnheime. - ²⁾ Genehmigungsfreistellung nach Artikel 58 bzw. bauaufsichtliche Zustimmung nach Artikel 73 der Bayerischen Bauordnung (BayBO).

in Bayern im Februar 2012 nach Kreisen

noch: Errichtung neuer Wohngebäude		Errichtung neuer Nichtwohngebäude					Alle Baumaßnahmen						Schl.-Nr.
darunter mit Eigentumswohnungen		Gebäude	Rauminhalt	Nutzfläche	Wohnungen	Veranschlagte Kosten	Gebäude/Baumaßnahmen	Nutzfläche	Wohnungen	darunter im Freistellungs- bzw. Zustimmungsv erfahren ²⁾	Wohnfläche	Veranschlagte Kosten	
Gebäude	Wohnungen												
Anzahl		1 000 m ³	100 m ²	Anzahl	1 000 €	Anzahl	100 m ²	Anzahl	100 m ²	1 000 €			

Regierungsbezirk Unterfranken

2	20	1	4	6	-	.	13	8	32	-	28	4 889	661
-	-	2	55	145	-	.	15	150	5	1	7	15 888	662
-	-	3	11	18	-	4 245	26	31	4	-	7	9 653	663
2	20	6	69	169	-	16 268	54	189	41	1	42	30 430	
1	8	-	-	-	-	-	15	6	17	4	20	3 210	671
-	-	7	14	18	-	812	29	30	16	3	27	6 268	672
-	-	2	2	3	-	.	15	12	13	2	17	3 683	673
-	-	8	10	17	-	750	31	37	10	-	21	5 628	674
-	-	5	19	33	-	2 705	31	51	18	4	29	9 923	675
-	-	3	11	16	-	1 047	23	23	26	6	30	6 336	676
-	-	5	11	15	-	.	35	32	20	2	25	5 481	677
2	28	7	60	61	1	2 015	42	83	52	7	53	11 498	678
-	-	7	11	21	-	998	58	46	46	16	61	12 154	679
3	36	44	137	185	1	8 958	279	321	218	44	283	64 181	
5	56	50	207	355	1	25 226	333	510	259	45	325	94 611	6

Regierungsbezirk Schwaben

3	50	12	71	111	-	.	70	140	76	1	93	46 865	761
-	-	1	5	13	-	.	10	16	79	-	57	8 735	762
1	10	-	-	-	-	-	5	1	11	-	10	1 515	763
-	-	1	15	19	-	.	7	17	6	1	7	2 033	764
4	60	14	91	143	-	9 377	92	174	172	2	167	59 148	
1	7	8	35	56	1	2 828	45	73	43	7	53	11 850	771
2	18	5	27	42	-	3 534	63	101	91	3	105	23 152	772
-	-	13	27	42	-	1 835	31	52	14	4	22	6 846	773
1	6	3	5	8	-	351	39	21	35	11	49	9 133	774
1	4	5	417	572	-	52 208	41	594	41	15	54	61 854	775
1	3	2	1	3	-	.	27	12	27	6	33	6 187	776
3	36	9	37	52	2	2 995	33	66	59	46	68	13 135	777
-	-	13	776	682	1	27 668	50	699	38	13	55	37 350	778
-	-	6	22	28	-	1 443	34	58	22	6	31	7 659	779
-	-	3	3	5	-	.	9	7	6	4	10	2 084	780
9	74	67	1 351	1 491	4	93 148	372	1 683	376	115	481	179 250	
13	134	81	1 442	1 633	4	102 525	464	1 856	548	117	648	238 398	7

4a. Baugenehmigungen für Wohn- und Nichtwohngebäude in Bayern von Januar bis Februar 2012 nach Kreisen

Schl.- Nr.	Gebiet	Errichtung neuer Wohngebäude				Errichtung neuer Nichtwohngebäude			Alle Baumaßnahmen		
		Gebäude ¹⁾	davon mit		Wohn- ungen	Wohn- fläche	Gebäude	Raum- inhalt	Nutz- fläche	Wohn- ungen	darunter im Frei- stellungs- bzw. Zu- stimmungs- verfahren ²⁾
			1 oder 2 Wohnungen	3 oder mehr Wohnungen ¹⁾							

Zusammenstellung nach Regierungsbezirken

1	Oberbayern	1 075	923	152	2 636	2 558	311	2 264	3 558	3 181	453
2	Niederbayern	316	302	14	432	607	218	728	1 107	476	145
3	Oberpfalz	355	335	20	495	644	130	417	630	559	139
4	Oberfranken	189	177	12	269	353	73	678	697	479	70
5	Mittelfranken	255	234	21	422	529	67	364	645	490	70
6	Unterfranken	240	219	21	390	488	101	368	648	456	68
7	Schwaben	410	369	41	776	918	149	2 137	2 461	837	167
	Bayern	2 840	2 559	281	5 420	6 097	1 049	6 956	9 747	6 478	1 112
	Kreisfreie Städte	500	375	125	1 977	1 583	151	1 987	2 840	2 615	73
	darunter Großstädte ³⁾	363	254	109	1 698	1 280	115	1 100	1 761	2 094	21
	Landkreise	2 340	2 184	156	3 443	4 515	898	4 969	6 906	3 863	1 039

Regierungsbezirk Oberbayern

Kreisfreie Städte

161	Ingolstadt	30	24	6	74	68	3	14	14	73	11
162	München	200	131	69	1 211	789	67	715	1 056	1 577	3
163	Rosenheim	6	6	-	6	8	-	-	-	13	-
	Zusammen	236	161	75	1 291	864	70	729	1 070	1 663	14

Landkreise

171	Altötting	30	26	4	47	59	14	23	39	49	18
172	Berchtesgadener Land	18	15	3	30	36	13	194	206	69	5
173	Bad Tölz-Wolfratshausen	34	28	6	70	77	9	34	65	85	22
174	Dachau	53	49	4	80	107	17	114	172	90	18
175	Ebersberg	39	36	3	59	71	3	27	37	60	7
176	Eichstätt	45	41	4	66	82	11	31	47	75	22
177	Erding	61	55	6	116	132	14	49	65	128	42
178	Freising	55	46	9	130	143	22	187	359	139	17
179	Fürstenfeldbruck	32	28	4	63	72	12	89	151	67	23
180	Garmisch-Partenkirchen	4	4	-	4	6	1	0	1	4	1
181	Landsberg am Lech	31	29	2	45	61	12	32	47	55	16
182	Miesbach	24	21	3	38	58	4	4	6	42	4
183	Mühldorf a.Inn	22	20	2	28	39	15	160	217	31	12
184	München	138	127	11	217	275	10	58	110	223	106
185	Neuburg-Schrobenhausen	32	30	2	55	63	18	68	111	60	23
186	Pfaffenhofen a.d.Ilm	51	46	5	68	94	10	23	32	71	20
187	Rosenheim	64	58	6	102	137	16	53	79	119	45
188	Starnberg	39	39	-	41	58	4	44	131	42	6
189	Traunstein	38	35	3	50	74	17	288	524	60	15
190	Weilheim-Schongau	29	29	-	36	50	19	58	90	49	17
	Zusammen	839	762	77	1 345	1 694	241	1 535	2 488	1 518	439

1	Oberbayern	1 075	923	152	2 636	2 558	311	2 264	3 558	3 181	453
---	-------------------------	--------------	------------	------------	--------------	--------------	------------	--------------	--------------	--------------	------------

¹⁾ Einschl. Wohnheime. - ²⁾ Genehmigungsfreistellung nach Artikel 58 bzw. bauaufsichtliche Zustimmung nach Artikel 73 der Bayerischen Bauordnung (BayBO). - ³⁾ München, Nürnberg, Augsburg, Würzburg, Regensburg, Ingolstadt, Fürth, Erlangen.

**Noch: 4a. Baugenehmigungen für Wohn- und Nichtwohngebäude in Bayern
von Januar bis Februar 2012 nach Kreisen**

Schl.- Nr.	Gebiet	Errichtung neuer Wohngebäude					Errichtung neuer Nichtwohngebäude			Alle Baumaßnahmen	
		Gebäude ¹⁾	davon mit		Wohn- ungen	Wohn- fläche	Gebäude	Raum- inhalt	Nutz- fläche	Wohn- ungen	darunter im Frei- stellungs- bzw. Zu- stimmungs- verfahren ²⁾
			1 oder 2 Wohnungen	3 oder mehr Wohnungen ¹⁾							

Regierungsbezirk Niederbayern

Kreisfreie Städte

261	Landshut	25	24	1	30	40	1	15	41	31	19
262	Passau	10	8	2	17	20	5	30	74	18	1
263	Straubing	6	6	-	6	9	1	25	51	10	1
	Zusammen	41	38	3	53	69	7	70	166	59	21

Landkreise

271	Deggendorf	26	24	2	39	51	22	131	156	43	3
272	Freyung-Grafenau	16	16	-	17	27	13	33	53	20	1
273	Kelheim	46	44	2	64	87	17	43	66	71	11
274	Landshut	42	41	1	56	75	14	63	87	56	15
275	Passau	50	45	5	80	110	19	41	63	84	47
276	Regen	12	12	-	13	22	7	9	16	16	1
277	Rottal-Inn	33	32	1	56	79	51	137	192	68	25
278	Straubing-Bogen	22	22	-	25	37	30	73	116	27	11
279	Dingolfing-Landau	28	28	-	29	49	38	129	192	32	10
	Zusammen	275	264	11	379	537	211	659	942	417	124
2	Niederbayern	316	302	14	432	607	218	728	1 107	476	145

Regierungsbezirk Oberpfalz

Kreisfreie Städte

361	Amberg	13	12	1	15	18	3	55	66	31	3
362	Regensburg	27	20	7	89	78	9	48	81	86	1
363	Weiden i.d.OPf.	10	10	-	11	15	4	14	27	17	2
	Zusammen	50	42	8	115	111	16	117	174	134	6

Landkreise

371	Amberg-Weizbach	15	15	-	17	22	8	13	19	19	-
372	Cham	59	58	1	69	110	33	40	66	78	7
373	Neumarkt i.d.OPf.	42	40	2	56	80	17	44	79	60	23
374	Neustadt a.d.Waldnaab	48	48	-	48	71	7	18	31	56	39
375	Regensburg	83	76	7	112	148	20	58	90	117	35
376	Schwandorf	52	50	2	72	93	23	53	80	75	28
377	Tirschenreuth	6	6	-	6	10	6	74	91	20	1
	Zusammen	305	293	12	380	534	114	300	456	425	133
3	Oberpfalz	355	335	20	495	644	130	417	630	559	139

¹⁾ Einschl. Wohnheime. - ²⁾ Genehmigungsfreistellung nach Artikel 58 bzw. bauaufsichtliche Zustimmung nach Artikel 73 der Bayerischen Bauordnung (BayBO).

**Noch: 4a. Baugenehmigungen für Wohn- und Nichtwohngebäude in Bayern
von Januar bis Februar 2012 nach Kreisen**

Schl.- Nr.	Gebiet	Errichtung neuer Wohngebäude					Errichtung neuer Nichtwohngebäude			Alle Baumaßnahmen	
		Gebäude ¹⁾	davon mit		Wohnungen	Wohnfläche	Gebäude	Rauminhalt	Nutzfläche	Wohnungen	darunter im Freistellungs- bzw. Zustimmungsverfahren ²⁾
			1 oder 2 Wohnungen	3 oder mehr Wohnungen ¹⁾							

Regierungsbezirk Oberfranken

Kreisfreie Städte

461	Bamberg	10	8	2	29	34	6	44	64	201	14
462	Bayreuth	10	10	-	12	16	2	119	102	12	3
463	Coburg	9	7	2	15	19	1	9	11	29	4
464	Hof	2	2	-	2	2	2	2	4	2	-
	Zusammen	31	27	4	58	71	11	173	180	244	21

Landkreise

471	Bamberg	49	45	4	69	93	10	26	44	79	8
472	Bayreuth	20	20	-	21	32	12	353	270	25	1
473	Coburg	4	4	-	4	5	3	6	9	4	1
474	Forchheim	51	49	2	73	94	13	31	55	81	21
475	Hof	7	7	-	7	11	8	25	35	8	2
476	Kronach	5	5	-	5	7	6	39	64	6	-
477	Kulmbach	7	5	2	17	16	2	3	5	17	14
478	Lichtenfels	13	13	-	13	21	6	16	24	14	2
479	Wunsiedel i. Fichtelgebirge	2	2	-	2	3	2	7	12	1	-
	Zusammen	158	150	8	211	282	62	505	517	235	49
4	Oberfranken	189	177	12	269	353	73	678	697	479	70

Regierungsbezirk Mittelfranken

Kreisfreie Städte

561	Ansbach	2	2	-	2	3	1	31	34	2	-
562	Erlangen	9	9	-	10	16	3	4	7	9	5
563	Fürth	-	-	-	-	-	1	15	22	7	-
564	Nürnberg	48	38	10	128	129	11	193	395	151	-
565	Schwabach	-	-	-	-	-	-	-	-	-	-
	Zusammen	59	49	10	140	148	16	243	459	169	5

Landkreise

571	Ansbach	31	30	1	37	54	7	14	23	41	10
572	Erlangen-Höchstadt	34	32	2	42	69	5	15	18	49	19
573	Fürth	36	32	4	64	76	6	16	28	70	19
574	Nürnberger Land	28	27	1	37	50	6	6	11	39	2
575	Neustadt a.d. Aisch-Bad Windsheim	15	13	2	32	35	10	25	40	35	11
576	Roth	31	31	-	34	50	10	21	32	39	2
577	Weißenburg-Gunzenhausen	21	20	1	36	47	7	25	35	48	2
	Zusammen	196	185	11	282	381	51	121	186	321	65
5	Mittelfranken	255	234	21	422	529	67	364	645	490	70

¹⁾ Einschl. Wohnheime. - ²⁾ Genehmigungsfreistellung nach Artikel 58 bzw. bauaufsichtliche Zustimmung nach Artikel 73 der Bayerischen Bauordnung (BayBO).

**Noch: 4a. Baugenehmigungen für Wohn- und Nichtwohngebäude in Bayern
von Januar bis Februar 2012 nach Kreisen**

Schl.- Nr.	Gebiet	Errichtung neuer Wohngebäude					Errichtung neuer Nichtwohngebäude			Alle Baumaßnahmen	
		Gebäude ¹⁾	davon mit		Wohnungen	Wohnfläche	Gebäude	Rauminhalt	Nutzfläche	Wohnungen	darunter im Freistellungs- bzw. Zustimmungsv erfahren ²⁾
			1 oder 2 Wohnungen	3 oder mehr Wohnungen ¹⁾							
Regierungsbezirk Unterfranken											
Kreisfreie Städte											
661	Aschaffenburg	16	14	2	34	37	2	6	10	44	1
662	Schweinfurt	4	4	-	5	8	2	55	145	10	1
663	Würzburg	12	4	8	61	52	8	41	73	70	-
	Zusammen	32	22	10	100	97	12	102	229	124	2
Landkreise											
671	Aschaffenburg	16	14	2	33	38	1	0	1	40	5
672	Bad Kissingen	23	23	-	23	39	10	36	48	27	4
673	Rhön-Grabfeld	16	16	-	19	25	5	16	34	20	6
674	Haßberge	16	16	-	17	29	16	36	67	21	-
675	Kitzingen	22	22	-	23	39	16	47	83	28	6
676	Miltenberg	21	20	1	33	40	7	18	29	36	9
677	Main-Spessart	18	17	1	23	31	9	21	36	27	4
678	Schweinfurt	34	30	4	67	77	12	71	80	73	11
679	Würzburg	42	39	3	52	73	13	22	41	60	21
	Zusammen	208	197	11	290	392	89	266	420	332	66
6	Unterfranken	240	219	21	390	488	101	368	648	456	68
Regierungsbezirk Schwaben											
Kreisfreie Städte											
761	Augsburg	37	28	9	125	149	13	71	112	121	1
762	Kaufbeuren	7	2	5	79	57	3	467	428	81	2
763	Kempten (Allgäu)	2	1	1	11	10	1	0	1	14	-
764	Memmingen	5	5	-	5	7	2	16	22	6	1
	Zusammen	51	36	15	220	223	19	555	563	222	4
Landkreise											
771	Aichach-Friedberg	38	35	3	56	69	18	134	233	62	13
772	Augsburg	65	58	7	115	134	19	77	123	124	5
773	Dillingen a.d.Donau	27	27	-	30	46	18	34	55	31	10
774	Günzburg	33	32	1	40	57	6	13	23	48	11
775	Neu-Ulm	38	35	3	51	67	11	438	604	67	17
776	Lindau (Bodensee)	32	24	8	93	97	10	19	41	99	13
777	Ostallgäu	31	28	3	67	76	10	39	57	71	52
778	Unterallgäu	45	44	1	48	71	16	779	688	53	18
779	Donau-Ries	31	31	-	35	48	15	37	52	39	13
780	Oberallgäu	19	19	-	21	30	7	12	22	21	11
	Zusammen	359	333	26	556	695	130	1 582	1 898	615	163
7	Schwaben	410	369	41	776	918	149	2 137	2 461	837	167

¹⁾ Einschl. Wohnheime. - ²⁾ Genehmigungsfreistellung nach Artikel 58 bzw. bauaufsichtliche Zustimmung nach Artikel 73 der Bayerischen Bauordnung (BayBO).

5. Baugenehmigungen für neue Wohn- und Nichtwohngebäude im Fertigteilbau in Bayern im Februar 2012 nach Gebäudearten und Bauherren

Lfd. Nr.	Gebäudeart Bauherr	Errichtung neuer Gebäude					Veranschlagte Kosten der Bauwerke 1 000 €
		Gebäude	Rauminhalt	Nutzfläche	Wohnungen		
					insgesamt	Wohnfläche	
		Anzahl	1 000 m ³	100 m ²	Anzahl	100 m ²	
Wohnbau							
1	Wohngebäude mit 1 Wohnung	266	230	115	266	402	69 609
2	Wohngebäude mit 2 Wohnungen	22	23	11	44	41	6 474
3	Wohngebäude mit 3 oder mehr Wohnungen	5	30	-	77	53	7 325
4	Wohnheime	-	-	-	-	-	-
5	Wohngebäude insgesamt	293	283	126	387	496	83 408
6	darunter Wohngebäude mit Eigentumswohnungen	-	-	-	-	-	-
	Von den Wohngebäuden entfielen auf:						
7	Öffentliche Bauherren	-	-	-	-	-	-
8	Unternehmen	16	40	3	88	68	10 546
9	davon Wohnungsunternehmen	10	34	0	82	60	8 902
10	Immobilienfonds	1	1	0	1	1	127
11	sonstige Unternehmen	5	5	2	5	7	1 517
12	Private Haushalte	277	243	123	299	428	72 862
13	Organisationen ohne Erwerbszweck	-	-	-	-	-	-
Nichtwohnbau							
14	Anstaltsgebäude	1	2	6	-	-	1 300
15	Büro- und Verwaltungsgebäude	8	19	44	-	-	4 291
16	Landwirtschaftliche Betriebsgebäude	44	161	217	-	-	6 536
17	Nichtlandwirtschaftliche Betriebsgebäude	80	1 981	2 432	4	5	137 619
18	darunter Fabrik- und Werkstattgebäude	17	890	811	1	1	34 382
19	Handels- und Lagergebäude	52	978	1 254	3	4	90 033
20	Hotels und Gaststätten	-	-	-	-	-	-
21	Sonstige Nichtwohngebäude	7	32	60	-	-	10 077
22	Nichtwohngebäude insgesamt	140	2 195	2 758	4	5	159 823
	Von den Nichtwohngebäuden entfielen auf:						
23	Öffentliche Bauherren	7	69	95	-	-	8 575
24	Unternehmen	113	2 072	2 584	3	4	146 183
25	davon Land- und Forstwirtschaft, Tierhaltung, Fischerei	43	160	217	-	-	6 489
26	Produzierendes Gewerbe	37	1 217	1 186	1	1	56 054
27	Handel, Kreditinstitute und Versicherungsgewerbe, Dienstleistungen, Verkehr und Nachrichtenübermittlung, Wohnungsunternehmen und Immobilienfonds	33	694	1 182	2	3	83 640
28	Private Haushalte	19	50	73	1	1	2 840
29	Organisationen ohne Erwerbszweck	1	4	6	-	-	2 225

6. Baugenehmigungen für neue Wohngebäude in Bayern im Februar 2012 nach Regierungsbezirken, Gebäudearten und privaten Haushalten als Bauherren

Lfd. Nr.	Regierungsbezirk Gebäudeart Bauherr	Errichtung neuer Wohngebäude					Veranschlagte Kosten der Bauwerke 1 000 €
		Gebäude	Rauminhalt	Nutzfläche	Wohnungen		
					insgesamt	Wohnfläche	
		Anzahl	1 000 m ³	100 m ²	Anzahl	100 m ²	
Oberbayern							
1	Wohngebäude mit 1 Wohnung	433	435	224	433	702	134 049
2	Wohngebäude mit 2 Wohnungen	39	49	30	78	86	14 517
3	Wohngebäude mit 3 oder mehr Wohnungen	76	288	64	730	567	97 409
4	Wohnheime	-	-	-	-	-	-
5	Wohngebäude zusammen	548	772	318	1 241	1 355	245 975
6	darunter erbaut durch private Haushalte	416	462	239	531	755	142 617
Niederbayern							
7	Wohngebäude mit 1 Wohnung	178	189	109	178	294	47 337
8	Wohngebäude mit 2 Wohnungen	15	19	8	30	34	4 817
9	Wohngebäude mit 3 oder mehr Wohnungen	8	25	13	62	52	5 728
10	Wohnheime	-	-	-	-	-	-
11	Wohngebäude zusammen	201	234	129	270	379	57 882
12	darunter erbaut durch private Haushalte	166	182	98	182	286	45 771
Oberpfalz							
13	Wohngebäude mit 1 Wohnung	177	172	78	177	280	44 999
14	Wohngebäude mit 2 Wohnungen	11	13	4	22	24	3 277
15	Wohngebäude mit 3 oder mehr Wohnungen	12	31	8	76	60	9 109
16	Wohnheime	-	-	-	-	-	-
17	Wohngebäude zusammen	200	217	90	275	365	57 385
18	darunter erbaut durch private Haushalte	177	182	81	197	297	47 176
Oberfranken							
19	Wohngebäude mit 1 Wohnung	90	81	40	90	141	22 749
20	Wohngebäude mit 2 Wohnungen	9	10	7	18	19	2 746
21	Wohngebäude mit 3 oder mehr Wohnungen	8	21	13	51	37	5 141
22	Wohnheime	-	-	-	-	-	-
23	Wohngebäude zusammen	107	112	59	159	198	30 636
24	darunter erbaut durch private Haushalte	92	94	46	120	164	27 113
Mittelfranken							
25	Wohngebäude mit 1 Wohnung	121	110	58	121	185	30 171
26	Wohngebäude mit 2 Wohnungen	6	8	3	12	15	2 005
27	Wohngebäude mit 3 oder mehr Wohnungen	17	67	21	144	133	16 891
28	Wohnheime	-	-	-	-	-	-
29	Wohngebäude zusammen	144	185	82	277	333	49 067
30	darunter erbaut durch private Haushalte	116	124	61	146	205	34 465
Unterfranken							
31	Wohngebäude mit 1 Wohnung	104	103	69	104	170	29 997
32	Wohngebäude mit 2 Wohnungen	18	19	8	36	36	5 877
33	Wohngebäude mit 3 oder mehr Wohnungen	12	37	24	80	70	10 549
34	Wohnheime	-	-	-	-	-	-
35	Wohngebäude zusammen	134	158	101	220	276	46 423
36	darunter erbaut durch private Haushalte	125	132	79	164	225	38 705
Schwaben							
37	Wohngebäude mit 1 Wohnung	225	218	113	225	353	60 395
38	Wohngebäude mit 2 Wohnungen	13	17	7	26	27	4 289
39	Wohngebäude mit 3 oder mehr Wohnungen	27	120	22	266	217	30 271
40	Wohnheime	-	-	-	-	-	-
41	Wohngebäude zusammen	265	354	143	517	597	94 955
42	darunter erbaut durch private Haushalte	211	221	107	241	356	61 442
Bayern							
43	Wohngebäude mit 1 Wohnung	1 328	1 308	691	1 328	2 125	369 697
44	Wohngebäude mit 2 Wohnungen	111	136	66	222	241	37 528
45	Wohngebäude mit 3 oder mehr Wohnungen	160	588	165	1 409	1 137	175 098
46	Wohnheime	-	-	-	-	-	-
47	Wohngebäude insgesamt	1 599	2 032	922	2 959	3 503	582 323
48	darunter erbaut durch private Haushalte	1 303	1 397	711	1 581	2 289	397 289

7. Baugenehmigungen für neue Wohngebäude im Freistellungs- bzw. Zustimmungsverfahren^{*)} in Bayern im Februar 2012 nach Regierungsbezirken, Gebäudearten und privaten Haushalten als Bauherren

Lfd. Nr.	Regierungsbezirk Gebäudeart Bauherr	Errichtung neuer Wohngebäude					Veranschlagte Kosten der Bauwerke 1 000 €
		Gebäude	Rauminhalt	Nutzfläche	Wohnungen		
					insgesamt	Wohnfläche	
		Anzahl	1 000 m ³	100 m ²	Anzahl	100 m ²	
Oberbayern							
1	Wohngebäude mit 1 Wohnung	100	103	58	100	167	29 842
2	Wohngebäude mit 2 Wohnungen	4	5	3	8	10	1 566
3	Wohngebäude mit 3 oder mehr Wohnungen	4	11	5	23	21	2 841
4	Wohnheime	-	-	-	-	-	-
5	Wohngebäude zusammen	108	120	66	131	198	34 249
6	darunter erbaut durch private Haushalte	101	108	60	110	175	31 152
Niederbayern							
7	Wohngebäude mit 1 Wohnung	63	61	35	63	96	15 350
8	Wohngebäude mit 2 Wohnungen	5	6	2	10	10	1 461
9	Wohngebäude mit 3 oder mehr Wohnungen	2	11	3	29	28	2 584
10	Wohnheime	-	-	-	-	-	-
11	Wohngebäude zusammen	70	78	40	102	133	19 395
12	darunter erbaut durch private Haushalte	54	54	27	59	86	13 688
Oberpfalz							
13	Wohngebäude mit 1 Wohnung	53	47	14	53	77	12 051
14	Wohngebäude mit 2 Wohnungen	3	4	1	6	7	860
15	Wohngebäude mit 3 oder mehr Wohnungen	3	9	1	21	18	2 313
16	Wohnheime	-	-	-	-	-	-
17	Wohngebäude zusammen	59	60	16	80	102	15 224
18	darunter erbaut durch private Haushalte	49	46	13	52	74	11 626
Oberfranken							
19	Wohngebäude mit 1 Wohnung	9	7	3	9	13	2 060
20	Wohngebäude mit 2 Wohnungen	1	1	-	2	2	295
21	Wohngebäude mit 3 oder mehr Wohnungen	3	10	5	27	17	2 456
22	Wohnheime	-	-	-	-	-	-
23	Wohngebäude zusammen	13	18	8	38	32	4 811
24	darunter erbaut durch private Haushalte	12	13	3	23	23	3 771
Mittelfranken							
25	Wohngebäude mit 1 Wohnung	35	32	19	35	54	8 989
26	Wohngebäude mit 2 Wohnungen	-	-	-	-	-	-
27	Wohngebäude mit 3 oder mehr Wohnungen	2	5	2	10	8	1 136
28	Wohnheime	-	-	-	-	-	-
29	Wohngebäude zusammen	37	37	20	45	63	10 125
30	darunter erbaut durch private Haushalte	35	33	19	38	56	9 254
Unterfranken							
31	Wohngebäude mit 1 Wohnung	29	24	14	29	43	7 334
32	Wohngebäude mit 2 Wohnungen	3	2	1	6	5	810
33	Wohngebäude mit 3 oder mehr Wohnungen	1	2	0	3	3	514
34	Wohnheime	-	-	-	-	-	-
35	Wohngebäude zusammen	33	29	15	38	51	8 658
36	darunter erbaut durch private Haushalte	31	27	14	36	49	8 091
Schwaben							
37	Wohngebäude mit 1 Wohnung	64	62	31	64	100	17 092
38	Wohngebäude mit 2 Wohnungen	4	4	1	8	8	1 086
39	Wohngebäude mit 3 oder mehr Wohnungen	4	18	0	39	34	4 632
40	Wohnheime	-	-	-	-	-	-
41	Wohngebäude zusammen	72	84	33	111	142	22 810
42	darunter erbaut durch private Haushalte	65	65	32	70	105	17 881
Bayern							
43	Wohngebäude mit 1 Wohnung	353	337	173	353	550	92 718
44	Wohngebäude mit 2 Wohnungen	20	23	7	40	42	6 078
45	Wohngebäude mit 3 oder mehr Wohnungen	19	66	17	152	129	16 476
46	Wohnheime	-	-	-	-	-	-
47	Wohngebäude insgesamt	392	426	198	545	721	115 272
48	darunter erbaut durch private Haushalte	347	345	168	388	568	95 463

^{*)} Genehmigungsfreistellung nach Artikel 58 bzw. bauaufsichtliche Zustimmung nach Artikel 73 der Bayerischen Bauordnung (BayBO).

8. Baugenehmigungen für neue Wohn- und Nichtwohngebäude in Bayern im Februar 2012 nach Gebäudearten, Regierungsbezirken und der vorwiegenden Art der Beheizung

Lfd. Nr.	Gebäudeart Regierungsbezirk	Insgesamt	darunter ausgestattet mit					Ohne Heizung
			Fern-	Block-	Zentral-	Etagen-	Einzelraum-	
			heizung					
Wohnbau								
1	Wohngebäude insgesamt	1 599	85	15	1 487	-	1	11
2	darin Wohnungen	2 959	486	44	2 415	-	1	13
	davon							
3	Wohngebäude mit 1 Wohnung	1 328	55	11	1 251	-	1	10
4	Wohngebäude mit 2 Wohnungen	111	1	-	110	-	-	-
5	Wohngebäude mit 3 oder mehr Wohnungen	160	29	4	126	-	-	1
6	darin Wohnungen	1 409	429	33	944	-	-	3
7	Wohnheime	-	-	-	-	-	-	-
8	darin Wohnungen	-	-	-	-	-	-	-
Wohngebäude nach Regierungsbezirken								
9	Oberbayern	548	39	2	506	-	-	1
10	Niederbayern	201	8	-	192	-	-	1
11	Oberpfalz	200	15	-	180	-	-	5
12	Oberfranken	107	-	11	94	-	-	2
13	Mittelfranken	144	9	-	134	-	1	-
14	Unterfranken	134	6	1	127	-	-	-
15	Schwaben	265	8	1	254	-	-	2
Nichtwohnbau								
16	Nichtwohngebäude insgesamt	589	38	8	129	-	14	400
17	darin Rauminhalt (1 000 m³)	4 068	799	106	1 808	-	33	1 322
	davon							
18	Anstaltsgebäude	10	5	3	2	-	-	-
19	darin Rauminhalt (1 000 m³)	150	64	77	9	-	-	-
20	Büro- und Verwaltungsgebäude	28	11	1	12	-	3	1
21	darin Rauminhalt (1 000 m³)	128	93	1	30	-	4	1
22	Landwirtschaftliche Betriebsgebäude	172	-	-	3	-	1	168
23	darin Rauminhalt (1 000 m³)	509	-	-	10	-	1	498
24	Nichtlandwirtschaftliche Betriebsgebäude	345	14	3	91	-	8	229
25	darin Rauminhalt (1 000 m³)	3 137	594	13	1 692	-	27	812
	darunter							
26	Fabrik- und Werkstattgebäude	54	5	3	27	-	1	18
27	darin Rauminhalt (1 000 m³)	1 238	97	13	1 013	-	7	108
28	Handels- und Lagergebäude	187	8	-	49	-	6	124
29	darin Rauminhalt (1 000 m³)	1 530	493	-	646	-	19	371
30	Hotels und Gaststätten	1	1	-	-	-	-	-
31	darin Rauminhalt (1 000 m³)	4	4	-	-	-	-	-
32	Sonstige Nichtwohngebäude	34	8	1	21	-	2	2
33	darin Rauminhalt (1 000 m³)	143	48	15	67	-	1	11
Nichtwohngebäude nach Regierungsbezirken								
34	Oberbayern	192	20	2	43	-	4	123
35	Niederbayern	118	10	1	14	-	2	91
36	Oberpfalz	67	1	3	13	-	3	47
37	Oberfranken	40	-	-	14	-	-	26
38	Mittelfranken	41	2	-	10	-	1	28
39	Unterfranken	50	1	-	10	-	2	37
40	Schwaben	81	4	2	25	-	2	48

9. Baugenehmigungen für neue Wohn- und Regierungsbezirken und der

Lfd. Nr.	Gebäudeart Regierungsbezirk	Insgesamt	davon nach der verwendeten			
			keine	Öl	Gas	Strom
Wohnbau						
1	Wohngebäude insgesamt	1 599	11	34	590	9
2	darin Wohnungen	2 959	13	62	1 264	9
	davon					
3	Wohngebäude mit 1 Wohnung	1 328	10	25	462	9
4	Wohngebäude mit 2 Wohnungen	111	-	3	37	-
5	Wohngebäude mit 3 oder mehr Wohnungen	160	1	6	91	-
6	darin Wohnungen	1 409	3	31	728	-
7	Wohnheime	-	-	-	-	-
8	darin Wohnungen	-	-	-	-	-
Wohngebäude nach Regierungsbezirken						
9	Oberbayern	548	1	12	182	4
10	Niederbayern	201	1	5	82	-
11	Oberpfalz	200	5	3	83	1
12	Oberfranken	107	2	4	32	-
13	Mittelfranken	144	-	6	60	2
14	Unterfranken	134	-	2	47	1
15	Schwaben	265	2	2	104	1
Nichtwohnbau						
16	Nichtwohngebäude insgesamt	589	400	8	72	5
17	darin Rauminhalt (1 000 m³)	4 068	1 322	140	1 360	13
	davon					
18	Anstaltsgebäude	10	-	-	3	-
19	darin Rauminhalt (1 000 m³)	150	-	-	57	-
20	Büro- und Verwaltungsgebäude	28	1	-	8	2
21	darin Rauminhalt (1 000 m³)	128	1	-	21	3
22	Landwirtschaftliche Betriebsgebäude	172	168	-	1	-
23	darin Rauminhalt (1 000 m³)	509	498	-	1	-
24	Nichtlandwirtschaftliche Betriebsgebäude	345	229	8	48	2
25	darin Rauminhalt (1 000 m³)	3 137	812	140	1 237	8
	darunter					
26	Fabrik- und Werkstattgebäude	54	18	2	17	-
27	darin Rauminhalt (1 000 m³)	1 238	108	5	933	-
28	Handels- und Lagergebäude	187	124	4	24	2
29	darin Rauminhalt (1 000 m³)	1 530	371	134	293	8
30	Hotels und Gaststätten	1	-	-	-	-
31	darin Rauminhalt (1 000 m³)	4	-	-	-	-
32	Sonstige Nichtwohngebäude	34	2	-	12	1
33	darin Rauminhalt (1 000 m³)	143	11	-	44	1
Nichtwohngebäude nach Regierungsbezirken						
34	Oberbayern	192	123	2	20	1
35	Niederbayern	118	91	3	4	-
36	Oberpfalz	67	47	1	10	2
37	Oberfranken	40	26	-	6	-
38	Mittelfranken	41	28	-	7	-
39	Unterfranken	50	37	-	9	1
40	Schwaben	81	48	2	16	1

**Nichtwohngebäude in Bayern im Februar 2012 nach Gebäudearten,
verwendeten primären Energie für Heizung**

primären Energie für Heizung								Lfd. Nr.
Fernwärme/ Fernkälte	Geothermie	Umweltthermie (Luft/Wasser)	Solarthermie	Holz	Biogas/ Biomethan	sonstige Biomasse	sonstige Energie	
Wohnbau								
85	146	494	8	202	4	15	1	1
486	176	589	11	319	5	24	1	2
55	134	441	7	169	3	12	1	3
1	7	40	-	20	1	2	-	4
29	5	13	1	13	-	1	-	5
429	28	68	4	110	-	8	-	6
-	-	-	-	-	-	-	-	7
-	-	-	-	-	-	-	-	8
Wohngebäude nach Regierungsbezirken								
39	59	175	2	67	1	6	-	9
8	26	41	1	32	1	3	1	10
15	16	38	2	36	-	1	-	11
-	9	49	-	11	-	-	-	12
9	9	43	-	14	-	1	-	13
6	8	56	2	11	-	1	-	14
8	19	92	1	31	2	3	-	15
Nichtwohnbau								
38	9	27	-	29	-	-	1	16
799	61	285	-	84	-	-	5	17
5	1	1	-	-	-	-	-	18
64	28	2	-	-	-	-	-	19
11	2	2	-	2	-	-	-	20
93	3	5	-	2	-	-	-	21
-	-	-	-	3	-	-	-	22
-	-	-	-	10	-	-	-	23
14	2	19	-	22	-	-	1	24
594	19	255	-	66	-	-	5	25
5	-	7	-	5	-	-	-	26
97	-	56	-	39	-	-	-	27
8	1	9	-	14	-	-	1	28
493	14	191	-	20	-	-	5	29
1	-	-	-	-	-	-	-	30
4	-	-	-	-	-	-	-	31
8	4	5	-	2	-	-	-	32
48	11	23	-	5	-	-	-	33
Nichtwohngebäude nach Regierungsbezirken								
20	3	13	-	9	-	-	1	34
10	1	1	-	8	-	-	-	35
1	1	1	-	4	-	-	-	36
-	2	4	-	2	-	-	-	37
2	-	4	-	-	-	-	-	38
1	1	1	-	-	-	-	-	39
4	1	3	-	6	-	-	-	40

10. Baugenehmigungen für neue Wohn- und Regierungsbezirken und der

Lfd. Nr.	Gebäudeart Regierungsbezirk	Insgesamt	davon nach der verwendeten			
			keine	Öl	Gas	Strom
Wohnbau						
1	Wohngebäude insgesamt	1 599	708	-	-	-
2	darin Wohnungen	2 959	1 678	-	-	-
	davon					
3	Wohngebäude mit 1 Wohnung	1 328	561	-	-	-
4	Wohngebäude mit 2 Wohnungen	111	43	-	-	-
5	Wohngebäude mit 3 oder mehr Wohnungen	160	104	-	-	-
6	darin Wohnungen	1 409	1 031	-	-	-
7	Wohnheime	-	-	-	-	-
8	darin Wohnungen	-	-	-	-	-
Wohngebäude nach Regierungsbezirken						
9	Oberbayern	548	257	-	-	-
10	Niederbayern	201	68	-	-	-
11	Oberpfalz	200	82	-	-	-
12	Oberfranken	107	53	-	-	-
13	Mittelfranken	144	71	-	-	-
14	Unterfranken	134	61	-	-	-
15	Schwaben	265	116	-	-	-
Nichtwohnbau						
16	Nichtwohngebäude insgesamt	589	558	-	-	2
17	darin Rauminhalt (1 000 m³)	4 068	3 879	-	-	5
	davon					
18	Anstaltsgebäude	10	9	-	-	-
19	darin Rauminhalt (1 000 m³)	150	148	-	-	-
20	Büro- und Verwaltungsgebäude	28	25	-	-	-
21	darin Rauminhalt (1 000 m³)	128	115	-	-	-
22	Landwirtschaftliche Betriebsgebäude	172	172	-	-	-
23	darin Rauminhalt (1 000 m³)	509	509	-	-	-
24	Nichtlandwirtschaftliche Betriebsgebäude	345	324	-	-	2
25	darin Rauminhalt (1 000 m³)	3 137	2 978	-	-	5
	darunter					
26	Fabrik- und Werkstattgebäude	54	46	-	-	-
27	darin Rauminhalt (1 000 m³)	1 238	1 110	-	-	-
28	Handels- und Lagergebäude	187	176	-	-	1
29	darin Rauminhalt (1 000 m³)	1 530	1 502	-	-	5
30	Hotels und Gaststätten	1	-	-	-	-
31	darin Rauminhalt (1 000 m³)	4	-	-	-	-
32	Sonstige Nichtwohngebäude	34	28	-	-	-
33	darin Rauminhalt (1 000 m³)	143	129	-	-	-
Nichtwohngebäude nach Regierungsbezirken						
34	Oberbayern	192	182	-	-	1
35	Niederbayern	118	114	-	-	-
36	Oberpfalz	67	62	-	-	-
37	Oberfranken	40	36	-	-	1
38	Mittelfranken	41	39	-	-	-
39	Unterfranken	50	48	-	-	-
40	Schwaben	81	77	-	-	-

**Nichtwohngebäude in Bayern im Februar 2012 nach Gebäudearten,
verwendeten sekundären Energie für Heizung**

sekundären Energie für Heizung								Lfd. Nr.
Fernwärme/ Fernkälte	Geothermie	Umweltthermie (Luft/Wasser)	Solarthermie	Holz	Biogas/ Biomethan	sonstige Biomasse	sonstige Energie	
Wohnbau								
-	-	1	271	619	-	-	-	1
-	-	1	539	741	-	-	-	2
-	-	1	207	559	-	-	-	3
-	-	-	25	43	-	-	-	4
-	-	-	39	17	-	-	-	5
-	-	-	282	96	-	-	-	6
-	-	-	-	-	-	-	-	7
-	-	-	-	-	-	-	-	8
Wohngebäude nach Regierungsbezirken								
-	-	-	122	169	-	-	-	9
-	-	-	28	105	-	-	-	10
-	-	1	22	95	-	-	-	11
-	-	-	21	33	-	-	-	12
-	-	-	23	50	-	-	-	13
-	-	-	20	53	-	-	-	14
-	-	-	35	114	-	-	-	15
Nichtwohnbau								
-	-	-	16	12	-	-	1	16
-	-	-	70	23	-	-	90	17
-	-	-	1	-	-	-	-	18
-	-	-	2	-	-	-	-	19
-	-	-	2	1	-	-	-	20
-	-	-	12	1	-	-	-	21
-	-	-	-	-	-	-	-	22
-	-	-	-	-	-	-	-	23
-	-	-	10	8	-	-	1	24
-	-	-	47	17	-	-	90	25
-	-	-	4	3	-	-	1	26
-	-	-	28	9	-	-	90	27
-	-	-	5	5	-	-	-	28
-	-	-	15	8	-	-	-	29
-	-	-	1	-	-	-	-	30
-	-	-	4	-	-	-	-	31
-	-	-	3	3	-	-	-	32
-	-	-	10	5	-	-	-	33
Nichtwohngebäude nach Regierungsbezirken								
-	-	-	7	1	-	-	1	34
-	-	-	2	2	-	-	-	35
-	-	-	3	2	-	-	-	36
-	-	-	1	2	-	-	-	37
-	-	-	1	1	-	-	-	38
-	-	-	1	1	-	-	-	39
-	-	-	1	3	-	-	-	40

11. Baugenehmigungen für neue Wohn- und Nichtwohngebäude in Bayern im Februar 2012 nach Gebäudearten und dem überwiegend verwendeten Baustoff

Lfd. Nr.	Gebäudeart	Ins-gesamt	davon nach dem überwiegend verwendeten Baustoff							
			Stahl	Stahl-beton	Ziegel	Kalksand-stein	Poren-beton	Leicht-beton/Bims	Holz	sonstiger Baustoff
Wohnbau										
Wohngebäude insgesamt										
1	Gebäude (Anzahl)	1 599	-	98	867	138	110	20	361	5
2	Rauminhalt (1 000 m³)	2 032	-	252	1 093	209	120	17	335	6
3	Veranschlagte Kosten (1 000 €)	582 323	-	82 200	308 987	53 866	33 135	4 806	97 809	1 520
davon										
Wohngebäude mit 1 Wohnung										
4	Gebäude (Anzahl)	1 328	-	67	707	107	97	18	328	4
5	Rauminhalt (1 000 m³)	1 308	-	68	750	87	85	14	300	4
6	Veranschlagte Kosten (1 000 €)	369 697	-	20 075	210 568	22 060	23 773	4 046	87 945	1 230
Wohngebäude mit 2 Wohnungen										
7	Gebäude (Anzahl)	111	-	3	61	4	8	2	32	1
8	Rauminhalt (1 000 m³)	136	-	5	79	4	9	4	34	2
9	Veranschlagte Kosten (1 000 €)	37 528	-	1 511	21 948	1 049	2 416	760	9 554	290
Wohngebäude mit 3 oder mehr Wohnungen										
10	Gebäude (Anzahl)	160	-	28	99	27	5	-	1	-
11	Rauminhalt (1 000 m³)	588	-	179	264	118	26	-	1	-
12	Veranschlagte Kosten (1 000 €)	175 098	-	60 614	76 471	30 757	6 946	-	310	-
Wohnheime										
13	Gebäude (Anzahl)	-	-	-	-	-	-	-	-	-
14	Rauminhalt (1 000 m³)	-	-	-	-	-	-	-	-	-
15	Veranschlagte Kosten (1 000 €)	-	-	-	-	-	-	-	-	-
Nichtwohnbau										
Nichtwohngebäude insgesamt										
16	Gebäude (Anzahl)	589	96	216	110	17	11	2	134	3
17	Rauminhalt (1 000 m³)	4 068	576	2 862	249	55	14	3	302	6
18	Veranschlagte Kosten (1 000 €)	520 016	43 168	390 516	48 700	8 069	1 905	410	27 129	119
davon										
Anstaltsgebäude										
19	Gebäude (Anzahl)	10	-	7	3	-	-	-	-	-
20	Rauminhalt (1 000 m³)	150	-	115	35	-	-	-	-	-
21	Veranschlagte Kosten (1 000 €)	74 665	-	62 362	12 303	-	-	-	-	-
Büro- und Verwaltungsgebäude										
22	Gebäude (Anzahl)	28	4	12	3	3	2	-	4	-
23	Rauminhalt (1 000 m³)	128	9	93	8	6	2	-	10	-
24	Veranschlagte Kosten (1 000 €)	43 395	1 756	34 807	2 694	1 319	485	-	2 334	-
Landwirtschaftliche Betriebsgebäude										
25	Gebäude (Anzahl)	172	31	54	22	2	2	-	61	-
26	Rauminhalt (1 000 m³)	509	105	201	54	3	2	-	144	-
27	Veranschlagte Kosten (1 000 €)	25 529	4 055	10 240	3 600	171	223	-	7 240	-
Nichtlandwirtschaftliche Betriebsgebäude										
28	Gebäude (Anzahl)	345	59	131	72	10	7	2	61	3
29	Rauminhalt (1 000 m³)	3 137	460	2 372	129	38	10	3	119	6
30	Veranschlagte Kosten (1 000 €)	327 465	36 339	258 446	18 823	3 898	1 197	410	8 233	119
darunter										
Fabrik- und Werkstattgebäude										
31	Gebäude (Anzahl)	54	17	25	5	1	-	-	5	1
32	Rauminhalt (1 000 m³)	1 238	77	1 128	15	1	-	-	16	1
33	Veranschlagte Kosten (1 000 €)	110 560	6 459	98 057	3 547	242	-	-	2 196	59
Handels- und Lagergebäude										
34	Gebäude (Anzahl)	187	36	55	34	4	6	1	49	2
35	Rauminhalt (1 000 m³)	1 530	309	1 018	78	6	10	3	100	5
36	Veranschlagte Kosten (1 000 €)	149 176	20 934	111 615	8 489	893	1 122	350	5 713	60
Hotels und Gaststätten										
37	Gebäude (Anzahl)	1	-	1	-	-	-	-	-	-
38	Rauminhalt (1 000 m³)	4	-	4	-	-	-	-	-	-
39	Veranschlagte Kosten (1 000 €)	2 455	-	2 455	-	-	-	-	-	-
Sonstige Nichtwohngebäude										
40	Gebäude (Anzahl)	34	2	12	10	2	-	-	8	-
41	Rauminhalt (1 000 m³)	143	2	80	24	7	-	-	29	-
42	Veranschlagte Kosten (1 000 €)	48 962	1 018	24 661	11 280	2 681	-	-	9 322	-